



**Sprawozdanie z działalności  
Gminnego Ośrodka Pomocy  
Społecznej w Szemudzie  
za rok 2011**

kwiecień 2012

## I. WSTĘP

Pomoc społeczna jest instytucją polityki społecznej, jest zadaniem państwa i samorządu terytorialnego. Obowiązek wykonywania konstytucyjnych zadań gwarantujących ochronę jednostki w trudnych sytuacjach życiowych poprzez udzielanie jej różnych form wsparcia ciąży na organach administracji.

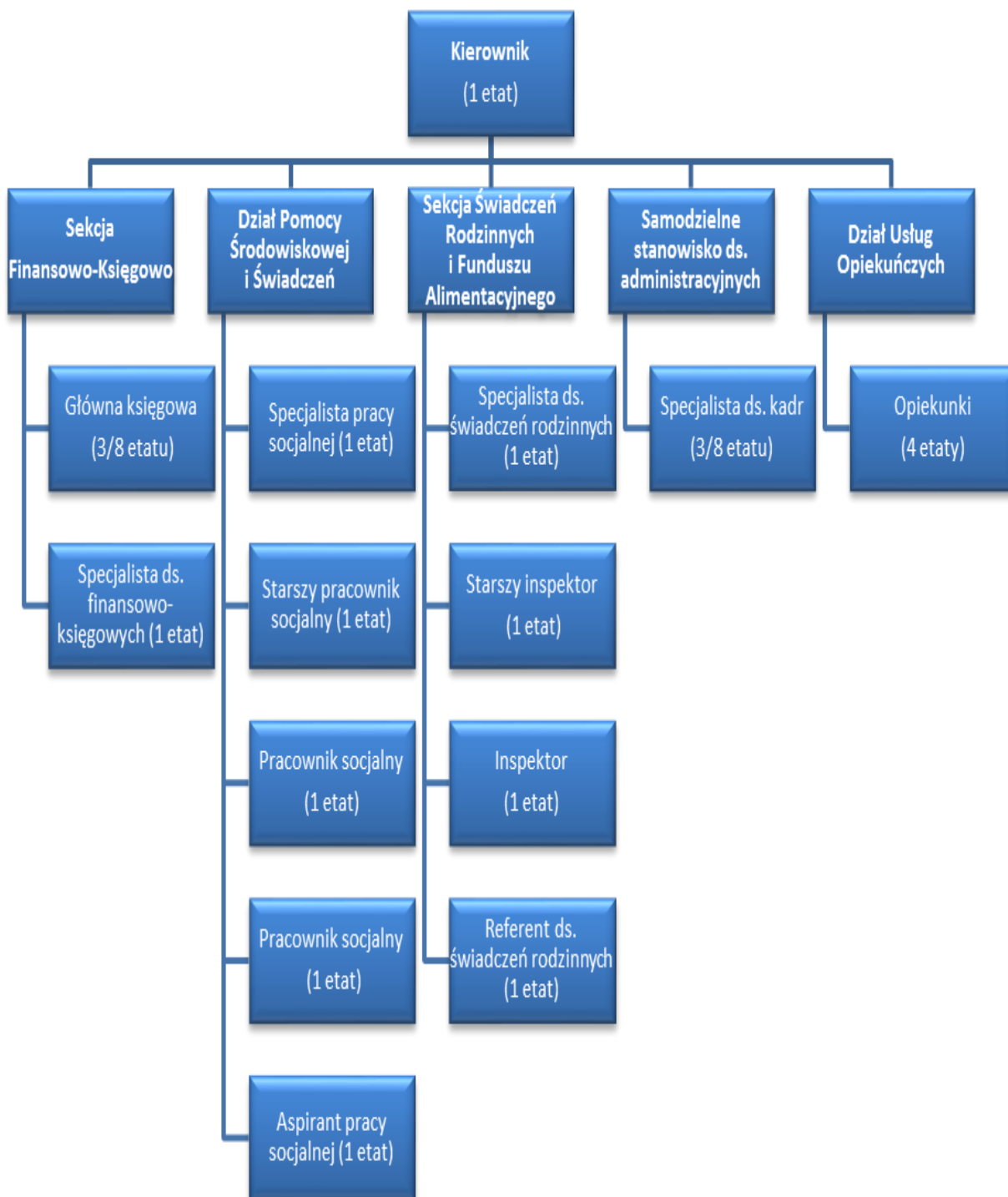
Pomoc społeczna jest udzielana w przypadku, gdy jednostka (rodzina) nie wykorzystuje własnych uprawnień, zasobów, możliwości, bo albo ich nie ma albo nie potrafi zrobić z nich użytku.

Gminny Ośrodek Pomocy Społecznej w Szemudzie jest jednostką działającą na terenie gminy Szemud. Realizuje zadania własne i zlecone, które wynikają w szczególności z:

- ustawy z dnia 12 marca 2004 roku o pomocy społecznej ( tekst jednolity: Dz. U. z 2009r. Nr 175, poz. 1362 z późn. zm.),
- ustawy z dnia 29 grudnia 2005r. o ustanowieniu programu wieloletniego „Pomoc państwa w zakresie dożywiania” (Dz. U. Nr 267, poz. 2259 ze zm.),
- ustawy z dnia 28 listopada 2003 roku o świadczeniach rodzinnych (Dz. U. z 2006 r. Nr 139, poz. 992, z późn. zmianami),
- ustawy o pomocy osobom uprawnionym do alimentów z dnia 7 września 2007 r.(Dz.U. z 2009 r. Nr 1 poz. 7 z późn. zm.),
- ustawy o przeciwdziałaniu przemocy w rodzinie z dnia 29.07.2005 roku (Dz. U. z dnia 20 września 2005 r. nr 180 poz. 1493 ),
- ustawy o wspieraniu rodziny i systemie pieczy zastępczej z dnia 9 czerwca 2011r. (Dz.U. Nr 149, poz. 887),
- ustawy z dnia 26 października 1982 roku o wychowaniu w trzeźwości i przeciwdziałaniu alkoholizmowi (Dz.U. z 2007r. Nr 70, poz. 473 ze zm.),
- ustawy z dnia 19 sierpnia 1994r. o ochronie zdrowia psychicznego (Dz. U. z 1994r. Nr 111, poz. 535 ze zm.),
- ustawy z dnia 13 października 1998r. o systemie ubezpieczeń społecznych (Dz. U. Nr 137, poz. 887 ze zm.),
- ustawy z dnia 8 marca 1990r. o samorządzie gminnym (Dz. U. z 2001r. Nr. 142, poz. 1591 ze zm.),

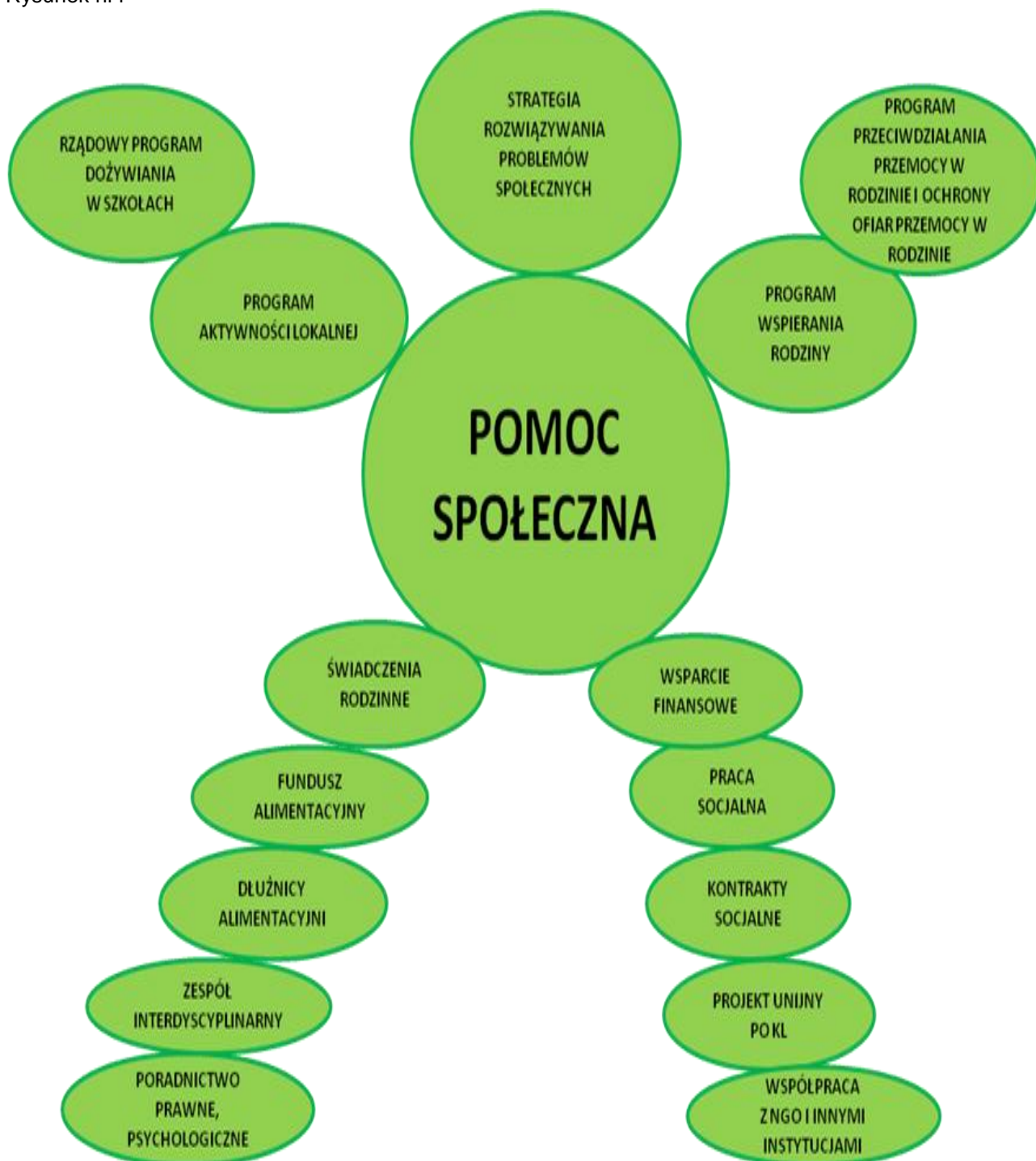
## II. STRUKTURA ORGANIZACYJNA GOPS

Schemat nr 1



### III. WYKAZ REALIZOWANYCH ZADAŃ

Rysunek nr1

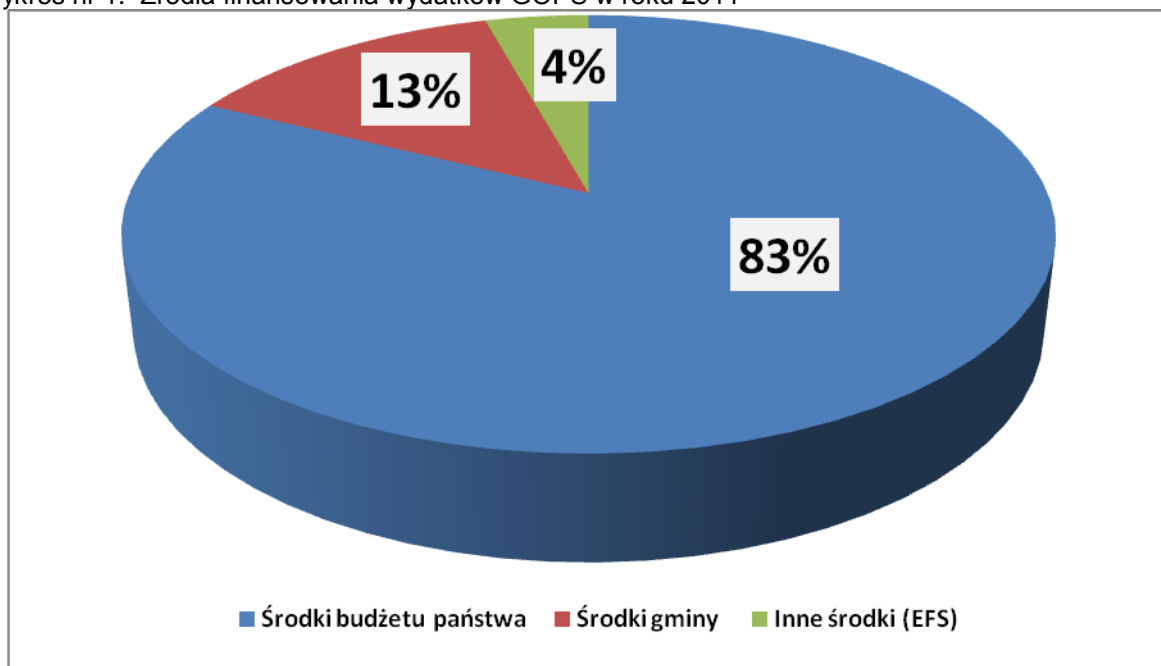


Źródło: Opracowanie własne

#### IV. BUDŻET OŚRODKA

Działalność GOPS finansowana jest: z środków budżetu gminy, budżetu państwa oraz środków pozabudżetowych. Budżet ogółem wyniósł **8 741 108,68zł**, w tym utrzymanie Ośrodka wyniosło **710 749,52zł**. Udział procentowy źródeł finansowania wydatków GOPS w roku 2011 wskazuje na dominującą rolę budżetu państwa, co ilustruje poniższy wykres.

Wykres nr 1. Źródła finansowania wydatków GOPS w roku 2011



Źródło: Opracowanie własne

#### V. POMOC SPOŁECZNA

Pomoc społeczna jest instytucją polityki społecznej państwa, mającą na celu umożliwienie osobom i rodzinom przezwyciężanie trudnych sytuacji życiowych, których nie są one w stanie pokonać **wykorzystując własne uprawnienia, zasoby i możliwości**. Pomoc społeczna **wspiera osoby i rodziny w wysiłkach** zmierzających do zaspokojenia niezbędnych potrzeb i umożliwia im życie w warunkach odpowiadających godności człowieka. Zadaniem pomocy społecznej jest **zapobieganie** sytuacjom kryzysowym przez podejmowanie działań zmierzających do życiowego usamodzielnienia osób i rodzin oraz ich integracji ze środowiskiem. Pomoc udzielana

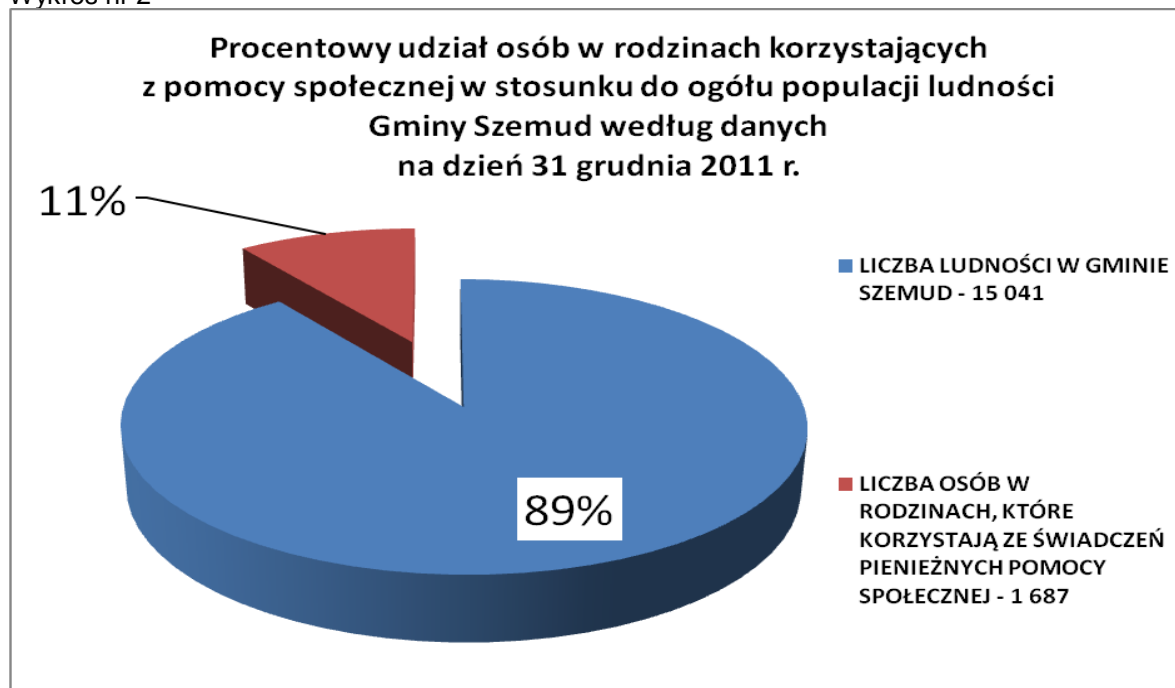
jest w szczególności z powodu ubóstwa, sieroctwa, bezdomności, bezrobocia, niepełnosprawności, długotrwałej lub ciężkiej choroby, przemocy w rodzinie, potrzeby ochrony macierzyństwa lub wielodzietności, bezradności w sprawach opiekuńczo-wychowawczych i prowadzenia gospodarstwa domowego, alkoholizmu i narkomanii, zdarzenia losowego i sytuacji kryzysowej, klęski żywiołowej lub ekologicznej, itp.

**Prawo do świadczeń pieniężnych z pomocy społecznej przysługuje osobie samotnie gospodarującej, której dochód nie przekracza kwoty netto 477 zł miesięcznie, natomiast osobie w rodzinie, w której dochód na osobę w rodzinie nie przekracza kwoty netto 351 zł miesięcznie.**

Gminny Ośrodek Pomocy Społecznej w Szemudzie w roku 2011 wydał łącznie 1 180 decyzji dotyczących świadczeń z pomocy społecznej.

W Gminie Szemud wg stanu na dzień 31 grudnia 2011 r. korzystających ze świadczeń pomocy społecznej było 1 687 osób w 494 rodzinach, co stanowi 11% w stosunku do ogółu społeczeństwa zamieszkującego gminę.

Wykres nr 2



Źródło: Opracowanie własne

Tabela nr 1. Struktura wydatków na pomoc społeczną.

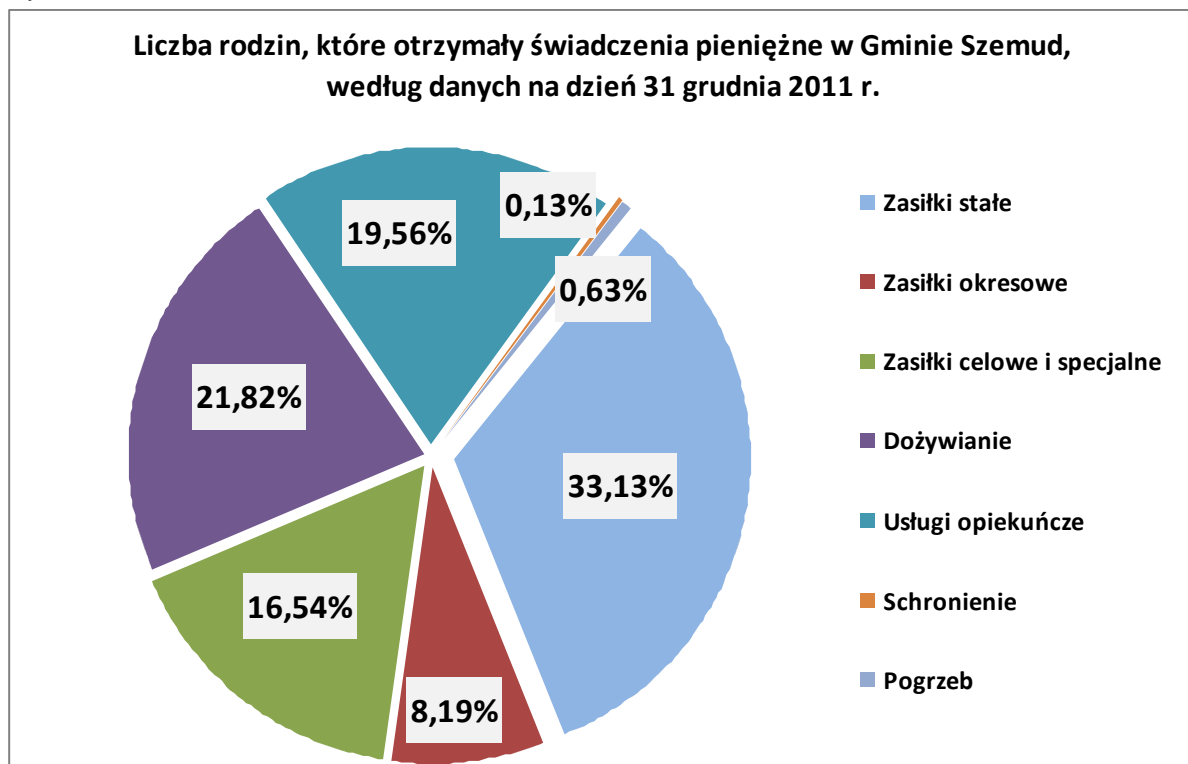
L.p	Świadczenie	Liczba osób	Kwota wypłaconych świadczeń w złotych
<b>Zadania własne</b>			
1	Zasiłki stałe <ul style="list-style-type: none"> <li>• dotacja</li> <li>• własne</li> </ul>	81	283 039 226 431 56 608
2	Zasiłki okresowe(dotacje)	63	70 000
3	Dożywianie ogółem - zasiłki celowe na dożywianie w ramach rządowego programu „Pomoc państwa w zakresie dożywiania”: - dożywianie dzieci w szkołach <ul style="list-style-type: none"> <li>• dotacja</li> <li>• własne</li> </ul> - wyposażenie kuchni w Bojanie i Kołeczkowie	541  60 481	186 400  10 649 169 151 107 800 61 351 6 600
4	Zasiłki celowe i specjalne celowe (własne), zakup odzieży, obuwia, opatu, żywności artykułów szkolnych, drobne remonty, leki, świadczenia medyczne itp.	334	141 305
5	Zdarzenia losowe (własne)	8	15 700
6	Schronienie (własne)	2	1 140
7	Sprawianie pogrzebu (własne)	3	5 368
8	Pomoc w formie usług opiekuńczych (własne)	26	167 135
<b>Zadania zlecone</b>			
9	Składki na ubezpieczenie zdrowotne podopiecznych <ul style="list-style-type: none"> <li>• dotacja</li> <li>• własne</li> </ul>	67	22 955 18 364 4 591

Źródło: Opracowanie własne

Pomoc społeczna świadczona może być w formie pieniężnej i niepieniężnej. W skład świadczeń pieniężnych wchodzi: zasiłki stałe, okresowe, celowe i specjalne

celowe. Do świadczeń niepieniężnych należą m.in. usługi opiekuńcze, dożywianie, schronienie i sprawienie pogrzebu.

Wykres nr 3



Źródło: Opracowanie własne

Jak wynika z powyższych zestawień, największy udział wśród wydatków stanowią wydatki na zasiłki stałe, następnie na posiłki oraz na zasiłki celowe. W odniesieniu do liczby świadczeniobiorców, którym ww. świadczenia zostały przyznane, największą grupę stanowią osoby objęte pomocą w formie zasiłków celowych oraz posiłków. Oznacza to, że w 2011r. wzrosła przyznana pomoc pieniężna i niepieniężna.

Poza pomocą finansową, oraz pomocą usługową, osoby i rodziny wymagające wsparcia obejmowano także szeroko rozumianą pracą socjalną oraz poradnictwem specjalistycznym.

## VI. ŚWIADCZENIA RODZINNE

Świadczeniami rodzinnymi są:

- 1) zasiłek rodzinny oraz dodatki do zasiłku rodzinnego;
- 2) świadczenia opiekuńcze: zasiłek pielęgnacyjny i świadczenie pielęgnacyjne;
- 3) zapomoga wypłacana przez gminy,



4) jednorazowa zapomoga z tytułu urodzenia się dziecka.

**Zasiłek rodzinny przysługuje osobom, jeżeli dochód rodziny w przeliczeniu na osobę albo dochód osoby uczącej się nie przekracza kwoty 504,00 zł W przypadku, gdy członkiem rodziny jest dziecko legitymujące się orzeczeniem o niepełnosprawności lub orzeczeniem o umiarkowanym albo o znacznym stopniu niepełnosprawności, zasiłek rodzinny przysługuje, jeżeli dochód rodziny w przeliczeniu na osobę albo dochód osoby uczącej się nie przekracza kwoty 583,00 zł.**

Gminny Ośrodek Pomocy Społecznej w Szemudzie w roku 2011 wydał łącznie 1 963 decyzji dotyczących świadczeń rodzinnych.

Na podstawie ustawy o świadczeniach rodzinnych Ośrodek wypłacał zasiłki rodzinne z dodatkami, oraz świadczenia opiekuńcze (zasiłki i świadczenia pielęgnacyjne).

Tabela nr 2. Struktura wydatków na świadczenia rodzinne w roku 2011.

L.p	Świadczenie	Liczba świadczeń	Kwota wypłaconych świadczeń w złotych
<b>Zasiłek rodzinny wraz z dodatkami do zasiłku rodzinnego</b>			
1	Zasiłek rodzinny	25 253	2 153 028
2	Dodatek z tytułu urodzenia dziecka	129	129 000
3	Dodatek z tytułu opieki nad dzieckiem w okresie korzystania z urlopu wychowawczego	1 160	448 879
4	Dodatek z tytułu samotnego wychowywania dziecka i utraty prawa do zasiłku dla bezrobotnych na skutek upływu ustawowego okresu jego pobierania	-	-
5	Dodatek z tytułu samotnego wychowywania dziecka	880	151 520
6	Dodatek z tytułu kształcenia i rehabilitacji dziecka niepełnosprawnego	1 110	85 620
7	Dodatek z tytułu rozpoczęcia roku szkolnego	1 516	151 600

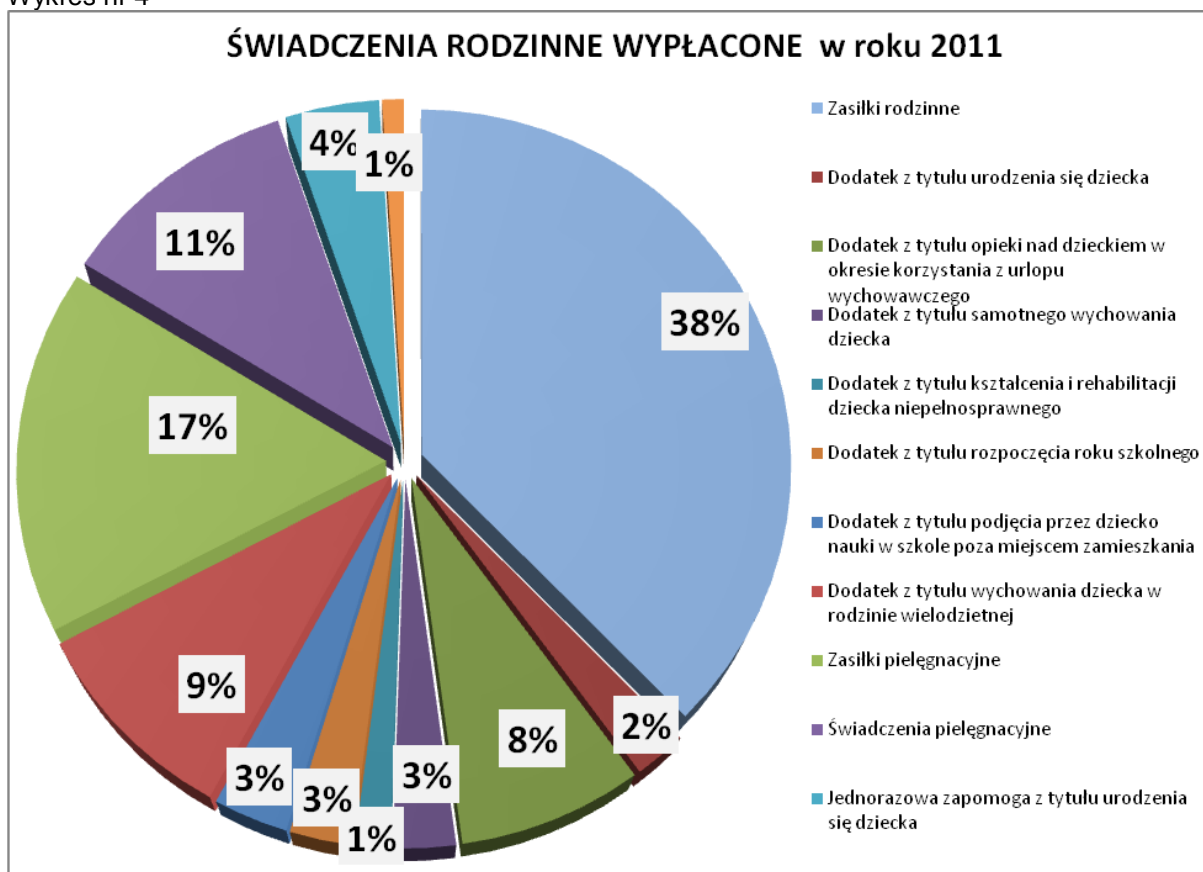
8	Dodatek z tytułu wychowania dziecka w rodzinie wielodzietnej	6 662	532 960
<b>Dodatek z tytułu podjęcia nauki w szkole poza miejscem zamieszkania</b>			
9	na pokrycie wydatków związanych z zamieszkiwaniem w miejscowości, w której znajduje się siedziba szkoły	44	3 960
10	na pokrycie wydatków związanych z dojazdem do miejscowości, w której znajduje się siedziba szkoły	3 584	179 200
<b>Świadczenia opiekuńcze</b>			
11	Zasiłek pielęgnacyjny	6 176	944 928
12	Świadczenie pielęgnacyjne	1 216	625 664
<b>Jednorazowe zapomogi z tytułu urodzenia się dziecka</b>			
13	Jednorazowa zapomoga z tytułu urodzenia się dziecka (przyznawane niezależnie od dochodu)	242	242 000
14	Jednorazowa zapomoga z tytułu urodzenia się dziecka RG Szemud	112	56 000
<b>Składki na ubezpieczenie emerytalno - rentowe</b>			
15	Składki na ubezpieczenie emerytalno - rentowe	406	52 826

Źródło: Opracowanie własne

Ze świadczeń rodzinnych skorzystały 1 734 rodziny, co oznacza, że ogółem liczba rodzin wzrosła o 15,52%. Liczba świadczeń w zakresie zasiłków rodzinnych wraz z dodatkami spadła nieznacznie, ponieważ zmniejszyła się liczba rodzin wielodzietnych. Obserwowany jest dalszy nieznaczny wzrost w liczbie świadczeń w ramach zasiłku pielęgnacyjnego o 10% ze względu na starzenia się społeczeństwa. W

zakresie świadczeń pielęgnacyjnych nastąpił istotny wzrost w licznie świadczeń o 50%, co spowodowało wzrost wydatków o 50%, które łącznie wyniosły 625 664 zł. Ponadto w ramach rządowego programu „Pomoc finansowa dla osób pobierających świadczenie pielęgnacyjne” dodatkowo wypłacono świadczenia pielęgnacyjne w kwocie 21 600 zł.

Wykres nr 4



Źródło: Opracowanie własne

## VII. FUNDUSZ ALIMENTACYJNY

Świadczenia z funduszu alimentacyjnego przysługują w wysokości bieżąco ustalonych alimentów, jednakże **nie wyższej niż 500 zł miesięcznie**.

**Przyznanie prawa do świadczenia z funduszu alimentacyjnego uzależnione jest od spełnienia kryterium dochodowego. Świadczenia te przysługują, jeżeli dochód rodziny w przeliczeniu na osobę w rodzinie nie przekracza kwoty 725 zł.**

Do świadczenia z funduszu alimentacyjnego ma prawo osoba uprawniona do alimentów od rodzica na podstawie tytułu wykonawczego pochodzącego lub zatwierdzonego przez sąd, jeżeli egzekucja okazała się bezskuteczna. Bezskuteczność egzekucji w rozumieniu w/w ustawy oznacza egzekucję, w wyniku której w okresie ostatnich dwóch miesięcy nie wyegzekwowano pełnej należności z tytułu zaległych i bieżących zobowiązań alimentacyjnych.

Świadczenia z funduszu alimentacyjnego przysługują osobie uprawnionej do ukończenia przez nią 18 roku życia albo w przypadku, gdy uczy się w szkole lub szkole wyższej do ukończenia przez nią 25 roku życia, albo w przypadku posiadania orzeczenia o znacznym stopniu niepełnosprawności - bezterminowo.

Tabela nr 3. Struktura wydatków na fundusz alimentacyjny w roku 2011.

L.p	Świadczenie	Liczba świadczeń	Kwota wypłaconych świadczeń
<b>Fundusz alimentacyjny</b>			
1	Świadczenia z funduszu alimentacyjnego	843	243 990

Źródło: Opracowanie własne

W zakresie świadczeń z funduszu alimentacyjnego nastąpił istotny wzrost w liczbie świadczeń o 19,23%, co spowodowało wzrost wydatków, które łącznie wyniosły 243 990 zł. Powodem takiego stanu rzeczy jest wzrost liczby osób uprawnionych do świadczenia alimentacyjnego oraz wzrost zasądzonych kwot alimentów.

Gminny Ośrodek Pomocy Społecznej w Szemudzie w roku 2011 wydał łącznie 142 decyzje dotyczące świadczeń z funduszu alimentacyjnego.

### **Dłużnicy alimentacyjni**

Dłużnik alimentacyjny jest zobowiązany do zwrotu organowi właściwemu wierzyciela należności w wysokości świadczeń wypłaconych z funduszu alimentacyjnego osobie uprawnionej łącznie z ustawowymi odsetkami.

Kwoty zwrócone przez dłużników alimentacyjnych wyniosły:

- **32 314,80 zł** z tytułu wypłaconych świadczeń z funduszu alimentacyjnego (z tego: przekazane do budżetu państwa 19 737,92zł; przekazane na dochody własne gminy wierzyciela 6 288,44zł oraz dłużnika 6 288,44 zł),
- **12 340 zł** dochody własne gminy z tytułu świadczeń z funduszu alimentacyjnego zwróconych przez dłużników alimentacyjnych przekazane przez inne gminy,
- **4 998,69 zł** kwoty zwrócone przez dłużników alimentacyjnych z tytułu wypłaconych zaliczek alimentacyjnych.

Ośrodek prowadzi liczną dokumentację współpracy z komornikami oraz innymi instytucjami w zakresie prowadzonych postępowań administracyjnych.

W ramach działań wobec dłużników alimentacyjnych wysłano ok. **600** pism do różnych instytucji.

GOPS przekazuje również do Biura Informacji Gospodarczej w Warszawie informacje o zobowiązaniach dłużnika alimentacyjnego w razie powstania zaległości za okres dłuższy niż 6 miesięcy.

## **VIII. REALIZACJA PROJEKTU „SZANSA – AKTYWIZACJA ZAWODOWA I SPOŁECZNA OSÓB BEZROBOTNYCH Z GMINY SZEMUD”**

Od stycznia 2008 roku GOPS realizuje projekt systemowy „Szansa - Aktywizacja zawodowa i społeczna osób bezrobotnych z gminy Szemud” współfinansowany ze środków Europejskiego Funduszu Społecznego w ramach Programu Operacyjnego Kapitał Ludzki (Priorytet VII Promocja Integracji Społecznej, Działanie 7.1 – Rozwój i upowszechnienie aktywnej integracji, Podziałanie 7.1.1 - Rozwój i upowszechnienie aktywnej integracji przez ośrodki pomocy społecznej). Ramowa umowa została zawarta na okres od 01.01.2008r. do 31.12.2013r. Przez ten okres środki finansowe są przyznawane rocznie na podstawie zatwierdzonego wniosku o dofinansowanie realizacji projektu. Budżet Projektu w 2011r. przedstawia poniższa tabela.

Tabela nr 4 Struktura wydatków projektu w roku 2011.

Budżet projektu w roku 2011	
<b>Łączny budżet projektu</b>	381 657,30zł
<b>Dotacja z EFS</b>	344 445,71zł
<b>Wkład własny</b> (zasiłki celowe i zasiłki specjalne celowe dla uczestników projektu)	37 211,59zł

Źródło: Opracowanie własne

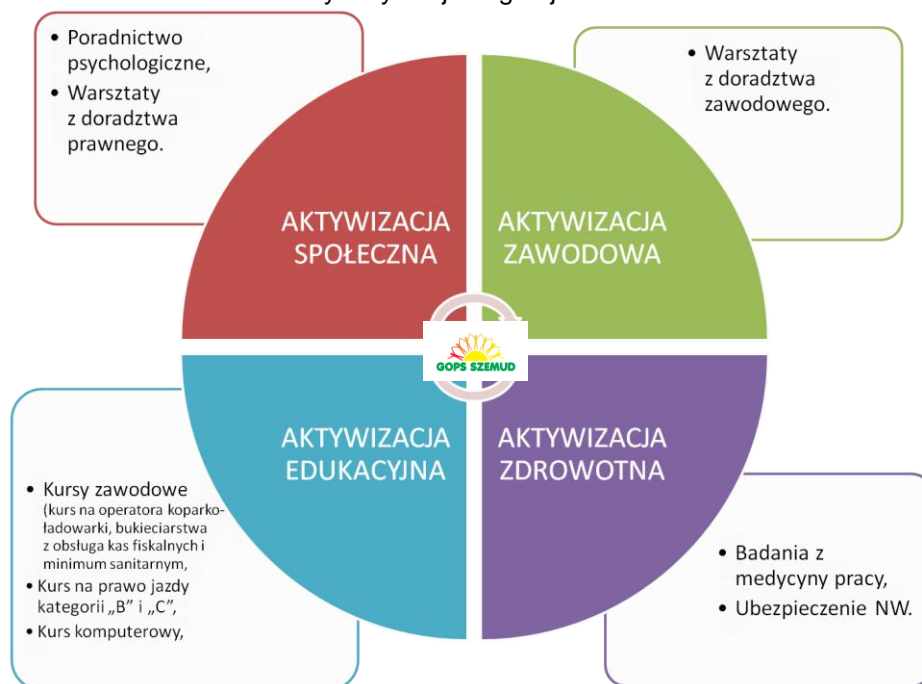
Celem Projektu było zmniejszenie zjawiska wykluczenia społecznego poprzez kompleksowe działania o charakterze psychologicznym, edukacyjnym szkoleniowym.

Projekt był skierowany do osób bezrobotnych, poszukujących pracy i rolników. Kontrakty socjalne zawarto z 40 osobami. Działania ukierunkowane były na aktywizację klienta i jego całej rodziny.

Rezultatem wszystkich dotychczasowych edycji Projektu było podjęcie pracy przez 20 osób (15,3% ogółu uczestników). W roku ubiegłym pracę podjęło 7 osób, co stanowi 17,5% z ogółu uczestników.

W ramach projektu systemowego realizowano cztery instrumenty aktywnej integracji, co przedstawia poniższy schemat.

Schemat nr 2. Zastosowane instrumenty aktywnej integracji w roku 2011 .



Źródło: Opracowanie własne

## IX. POZOSTAŁE ZADANIA REALIZOWANE PRZEZ GOPS

- Ośrodek zorganizował kolonie profilaktyczne dla 23 dzieci w miejscowości Małe Ciche w okresie 13.07.2011r. – 22.07.2011r. Kolonie były finansowane z Gminnego Funduszu Alkoholowego.
- W okresie 28.06.2011r. - 11.07.2011r. Ośrodek zorganizował wypoczynek wakacyjny w formie kolonii dla 8 dzieci z rodzin najuboższych. Dzieci wyjechały do miejscowości Gdańsk Morena. Koszt uczestnictwa pokryło Kuratorium Oświaty w Gdańsku. Ośrodek zapewnił dzieciom dowóz, odzież i niezbędne rzeczy osobiste.
- GOPS przekazał dla 5 dzieci paczki świąteczne przygotowane przez PCK,
- Zorganizowano paczki świąteczne dla 66 osób samotnych, niepełnosprawnych, które częściowo były sponsorowane przez Fundację Pomocy Społecznej przy Banku Spółdzielczym Rumia. Pracownicy socjalni osobiście dostarczyli paczki podopiecznym,
- GOPS zorganizował spotkanie noworoczne dla podopiecznych Ośrodka, osób samotnych i niepełnosprawnych,
- GOPS umożliwił korzystanie podopiecznym z punktu konsultacyjnego (porad prawnika i psychologa),
- GOPS zorganizował dla lokalnej społeczności spotkanie informacyjne dotyczące możliwości pozyskania funduszy i realizacji Projektów w ramach POKL na obszarach wiejskich. Spotkanie prowadzili przedstawiciele Pomorskiej Agencji Rozwoju Regionalnego SA w Słupsku.
- Ośrodek w ramach współpracy z PUP w Wejherowie realizuje porozumienie określające zasady współpracy w zakresie realizacji zadań na rzecz aktywnej integracji,
- GOPS realizował umowę partnerską z stowarzyszeniem „Lesok”. Celem porozumienia była realizacja nowatorskich działań zmierzających do przeciwdziałania wykluczeniu społecznemu osób starszych,
- Pracownicy Ośrodka w celu podniesienia swoich kompetencji zawodowych uczestniczyli w szkoleniach specjalistycznych, konferencjach, wizytach studyjnych,

- W okresie zimowym pracownicy socjalni wspólnie z Policją monitorowali miejsca pobytu bezdomnych na terenie gminy udzielając informacji o możliwości uzyskania pomocy w postaci schronienia, gorącego posiłku, ciepłej odzieży,
- Podejmowanie działań z zakresu ekonomii społecznej (szkolenia, konferencje, wizyty studyjne, udział w pracach zespołu na rzecz osób niepełnosprawnych),
- Prowadzenie spraw w celu potwierdzenia prawa do korzystania ze świadczeń opieki zdrowotnej finansowanych ze środków publicznych,
- Prowadzenie spraw w zakresie opiniowania wniosków o pomoc finansową, które kierowane są do Urzędu ds. Kombatantów,
- Współpraca z organizacjami pozarządowymi i innymi instytucjami w zakresie pomocy społecznej.



## X. RAPORT DOTYCZĄCY STRATEGII ROZWIĄZYWANIA PROBLEMÓW SPOŁECZNYCH GMINY SZEMUD

ZAŁOŻENIA STRATEGII	PODEJMOWANE DZIAŁANIA	WNIOSKI
<p>Cel Nr 1: Zmniejszenie niekorzystnych skutków bezrobocia dla osób i rodzin dotkniętych tą dysfunkcją.</p>	<ul style="list-style-type: none"> <li>• Realizacja projektu systemowego „SZANSA – Aktywizacja zawodowa i społeczna osób bezrobotnych z gminy Szemud” współfinansowanego z Europejskiego Funduszu Społecznego mającego na celu aktywizację zawodową bezrobotnych.</li> <li>• Współpraca z Powiatowym Urzędem Pracy w zakresie upowszechniania ofert pracy i usługach poradnictwa zawodowego oraz szkoleniach.</li> <li>• Stały kontakt pracowników socjalnych z biurem pośrednictwa pracy w celu aktywizacji bezrobotnych.</li> <li>• Praca z klientami długotrwale bezrobotnymi metodą kontraktu socjalnego.</li> <li>• W ramach działań środowiskowych w porozumieniu z PUP utworzono doraźny punkt aktywnych form poszukiwania pracy wraz z ofertami pracy dla mieszkańców Gminy Szemud.</li> <li>• Zamieszczanie na tablicy GOPS ogłoszeń ofert pracy.</li> </ul>	<p>Zwiększanie aktywnych form aktywizacji osób bezrobotnych z Gminy Szemud.</p>
<p>Cel nr 2: Zbudowanie systemu oparcia społecznego dla osób długotrwale chorych i niepełnosprawnych</p>	<ul style="list-style-type: none"> <li>• Aktualizacja bazy danych osób niepełnosprawnych.</li> <li>• W ramach umowy partnerskiej z stowarzyszeniem „Lesok” Ośrodek czynnie działał na rzecz zaktywizowania osób starszych i niepełnosprawnych w ich środowisku zamieszkania (organizowanie prelekcji, warsztatów, wyjazdów itp.).</li> <li>• Współpraca z organizacjami pozarządowymi, placówkami służby zdrowia i innymi instytucjami w celu poprawy sytuacji osób niepełnosprawnych.</li> <li>• Tworzenie i umacnianie już istniejących form oparcia i pomocy w środowisku domowym poprzez organizowanie usług opiekuńczych.</li> <li>• Współpraca z PCPR w zakresie działań zwiększających aktywność zawodową osób niepełnosprawnych.</li> <li>• Realizacja świadczeń w celu zapewnienia niepełnosprawnym pomocy finansowej (zasiłki pielęgnacyjne, zasiłki stałe i celowe)</li> <li>• Pomoc w uzyskaniu sprzętu rehabilitacyjnego, medycznego i dofinansowanie turnusów rehabilitacyjnych.</li> <li>• Udział w konferencji i przygotowanie prezentacji dotyczącej wsparcia osób niepełnosprawnych</li> <li>• Informowanie osób niepełnosprawnych o przysługujących im prawach.</li> </ul>	<p>Wzrost liczby osób niepełnosprawnych i długotrwale chorych.</p>

<p>Cel nr 3: Wzmocnienie rodziny stanowiącej najważniejszą grupę oparcia społecznego dla osób w trudnej sytuacji życiowej.</p> <p>Cel nr 4: Objęcie szczególną opieką i poradą dzieci, które żyją w rodzinach znajdujących się w trudnej sytuacji życiowej z powodu ubóstwa, bezrobocia</p>	<ul style="list-style-type: none"> <li>• Realizacja świadczeń rodzinnych i funduszu alimentacyjnego mająca na celu wsparcie rodzin poprzez pokrywanie wydatków na utrzymanie dziecka.</li> <li>• Udzielanie specjalistycznego poradnictwa rodzinnego (psychologiczne, prawne, socjalne) służące zminimalizowaniu problemów rodzinnych.</li> <li>• Doskonalenie metod i technik pracy socjalnej z rodziną (indywidualne plany pomocy, kontrakt socjalny itp).</li> <li>• Pracownicy Ośrodka podnosili swoje kwalifikacje, biorąc udział w wielu specjalistycznych szkoleniach z zakresu doskonalenia metod pracy socjalnej z rodziną.</li> <li>• Współpraca z instytucjami i organizacjami pozarządowymi działającymi na rzecz rodziny.</li> <li>• Współpraca pracowników Ośrodka z kuratorami, sędziami, pedagogami, psychologami szkolnymi w rozwiązywaniu konkretnych spraw rodzinnych.</li> <li>• Wsparcie finansowe i rzeczowe rodzin.</li> <li>• Organizowanie wypoczynku letniego dla dzieci.</li> <li>• Opracowanie i realizacja programu dot. przemocy w rodzinie</li> <li>• Utworzenie zespołu interdyscyplinarnego,</li> </ul>	<p>Wzmacnianie rodzin w trudnej sytuacji materialnej.</p>
---	--	---

## XI. OCENA REALIZACJI PROGRAMU AKTYWNOŚCI LOKALNEJ

Lp.	Zadanie	Raport z realizacji zadania	Wnioski
1.	Wzrost inicjatyw lokalnych o charakterze informacyjnych, edukacyjnym i promocyjnym	<ul style="list-style-type: none"> <li>• Spotkanie informacyjne ze społecznością lokalną dotyczące możliwości pozyskiwania funduszy w ramach POKL,</li> <li>• prelekcja edukacyjna na temat „Roli kobiet i mężczyzn w życiu społecznym i zawodowym” łamiąca stereotypy ról społecznych.</li> <li>• w Gminnym Centrum Kultury, Sportu i Rekreacji w Szemudzie odbyła się konferencja podsumowująca Projekt, realizowany przez GOPS w Szemudzie pt. „SZANSA – aktywizacja zawodowa i społeczna osób bezrobotnych z gminy Szemud” współfinansowany ze środków Unii Europejskiej w ramach Europejskiego Funduszu Społecznego,</li> <li>• Ulotki i plakaty były nieodłącznym elementem każdego wydarzenia i uroczystości GOPS-u.</li> <li>• Na stronie internetowej <a href="http://www.gopsszemud.pl">www.gopsszemud.pl</a> na bieżąco umieszczano ogłoszenia oraz informacje dotyczące wszelkich działań podejmowanych przez GOPS w Szemudzie.</li> <li>• W gablotach znajdujących się w Gminnym Ośrodku Pomocy Społecznej w Szemudzie zamieszczano aktualne ogłoszenia i ważne informacje.</li> <li>• Działania GOPS-u były opisywane na łamach prasy lokalnej, a większe wydarzenia były relacjonowane przez Radio Kaszebe.</li> </ul>	<ul style="list-style-type: none"> <li>• Stworzenie możliwości powrotu do aktywnego życia w społeczności lokalnej.</li> <li>• Zwiększenie dostępu do informacji obywatelskiej i poradnictwa.</li> <li>• Przeciwdziałanie wykluczeniu społecznemu.</li> <li>• Poprawa funkcjonowania osób wykluczonych społecznie.</li> <li>• Motywacja do zmiany poprzez podniesienie kompetencji społecznych.</li> </ul>
2.	Rozwój inicjatyw na rzecz aktywizacji i integracji społeczności lokalnej	<ul style="list-style-type: none"> <li>• Piknik „Bezpieczna majówka w Kowalewie” został zorganizowany przez pracowników GOPS w Szemudzie przy współpracy z sołtysem z Kowalewa, Ochotniczą Strażą Pożarną z Szemuda, Gimnazjum w Bojanie oraz PCK z Wejherowa.</li> <li>• Festyn sołecko – rodzinny i dni kultury francuskiej w Szemudzie. Organizatorami powyższej imprezy byli: Wójt Gminy Szemud, Sołtys i Rada Sołecka wsi Szemud, Gminny Ośrodek Pomocy Społecznej w Szemudzie, Ochotnicza Straż Pożarna w Szemudzie oraz Gminne Cen-</li> </ul>	<ul style="list-style-type: none"> <li>• Integracja społeczności lokalnej i grup społecznych.</li> <li>• Wzrost poczucia przynależności do danej społeczności i odpowiedzialności mieszkańców za procesy w niej zachodzące.</li> <li>• Wzrost zaangażowania instytucji i organizacji pozarządowych w zakresie podejmowania działań</li> </ul>

		<p>trum Kultury, Sportu i Rekreacji w Szemudzie.</p> <ul style="list-style-type: none"> <li>• Promocja Projektu „SZANSA,” poprzez czynny udział pracowników GOPS w festynie zorganizowanym przez sołectwo Donimierza.</li> <li>• Wyjazd do Teatru Muzycznego w Gdyni na spektakl „Klimakterium i już” (uczestnicy Projektu z rodzinami oraz członkowie Stowarzyszenia Lesok),</li> </ul>	<p>środowiskowych.</p> <ul style="list-style-type: none"> <li>• Zwiększenie aktywności społeczności lokalnych.</li> </ul>
3.	Partnerstwo	<ul style="list-style-type: none"> <li>• PUP</li> <li>• Stowarzyszenie „Lesok”</li> </ul>	

## XII. REALIZACJA PROGRAMU PRZECIWDZIAŁANIA PRZEMOCY W RODZINIE ORAZ OCHRONY OFIAR PRZEMOCY W RODZINIE W GMINIE SZEMUD

Lp.	Zadanie	Raport z realizacji zadania	Wnioski
1.	Powołanie Zespołu Interdyscyplinarnego	1. Zarządzeniem Wójta Gminy Szemud dnia 04 listopada 2011 roku powołano Zespół Interdyscyplinarny, który skupia specjalistów reprezentujących instytucje tj.: Gminy Ośrodek Pomocy Społecznej, Gminna Komisja Rozwiązywania Problemów Alkoholowych, Policja, Oświata, Zakład Opieki Zdrowotnej, Organizacja Pozarządowa oraz Sąd Rodzinny w Wejherowie.	<ul style="list-style-type: none"> <li>Stworzenie lokalnego systemu przeciwdziałania przemocy w rodzinie, przez działalność ZI</li> </ul>
2.	Przeprowadzone przez Zespół Interdyscyplinarny zintegrowanych i skoordynowanych działań w zakresie przeciwdziałania przemocy w rodzinie	<ol style="list-style-type: none"> <li>Odbyły się cztery spotkania ZI, które wykonywały zadania poprzez zebrania Grup Roboczych.</li> <li>ZI rozpatrzył 4 Niebieskie Karty</li> <li>Na posiedzeniach Grup Roboczych opracowano indywidualne plany pomocy rodzinom.</li> <li>Funkcjonariusze Policji odbyli 23 interwencje w środowiskach dotkniętym przemocą w rodzinie w ciągu całego 2011 roku.</li> <li>Pracownicy Socjalni udzielili pomocy 19-ro rodzinom, uwikłanym w przemoc domową.</li> </ol>	<ul style="list-style-type: none"> <li>Rozszerzenie stosowania Niebieskiej Karty ( OPS, Policja, GKRPA, Oświata, Zakłady Opieki Zdrowotnej)</li> <li>Pracownicy wszystkich instytucji włączani są w proces niesienia pomocy rodzinom uwikłanym w przemoc,</li> <li>wzrost skuteczności interwencji i jakości udzielonej pomocy</li> </ul>
3.	Zmiana postaw mieszkańców wobec przemocy w rodzinie poprzez działania informacyjno- edukacyjne	<ol style="list-style-type: none"> <li>Na stronie internetowej GOPS-u została utworzona zakładka dotycząca przemocy oraz zamieszczono dane kontaktowe do okolicznych placówek pomagającym ofiarom i sprawcom przemocy. Powyższe informacje również umieszczone zostały w gablocie GOPS-u.</li> <li>W lokalnej prasie ukazały się dwa artykuły dotyczące działalności ZI.</li> </ol>	<ul style="list-style-type: none"> <li>Wzrost wiedzy i świadomości osób uwikłanych w przemoc</li> </ul>
4.	Podniesienie poziomu wiedzy i umiejętności osób realizujących zadania związane z przeciwdziałaniem przemocy w rodzinie	<ol style="list-style-type: none"> <li>Dnia 14 grudnia odbyło się w GOPS-ie „Szkolenie dla członków i kandydatów do ZI- procedura Niebieskiej Karty” prowadzone przez Ośrodek Psychoprofilaktyki Nowa Perspektywa. W powyższym szkoleniu uczestniczyło 35 osób,</li> <li>Dnia 19 października trzech Pracowników Socjalnych uczestniczyło w „Szkoleniu dla członków ZI z zakresu przeciwdziałania</li> </ol>	<ul style="list-style-type: none"> <li>Wzrost wiedzy służb odpowiedzialnych za przeciwdziałanie zjawisku przemocy w rodzinie.</li> </ul>

		<p>przemocy i patologiom społecznym prowadzone przez Regionalny Ośrodek Polityki Społecznej Urzędu Marszałkowskiego Województwa Pomorskiego</p> <p>3. Dnia 18 listopada dwóch Pracowników Socjalnych uczestniczyło w szkoleniu „Mediacja i praca z rodziną” prowadzone przez Regionalny Ośrodek Polityki Społecznej Urzędu Marszałkowskiego Województwa Pomorskiego w ramach .</p>	
5.	Ochrona ofiar przemocy w rodzinie	<p>1. Poszerzono działalność punktu konsultacyjnego o specjalistyczną pomoc dla ofiar przemocy w rodzinie.</p> <p>2. Ofiary przemocy zostały objęte pomocą psychologiczną przez Pełnomocnika Wójta ds Rozwiązywania problemów alkoholowych (149 ),</p> <p>3. Ofiary i sprawcy przemocy kierowani są na terapię do ośrodków specjalistycznych.</p>	<ul style="list-style-type: none"> <li>• Poszerzono ofertę wsparcia specjalistycznego dla osób doświadczających przemocy</li> </ul>

Sporządziła

Barbara Kowalewska

Kierownik GOPS