

Sprawozdanie z działalności
Gminnego Ośrodka Pomocy
Społecznej w Szemudzie
za rok 2016



Czerwiec 2017

I. WSTĘP

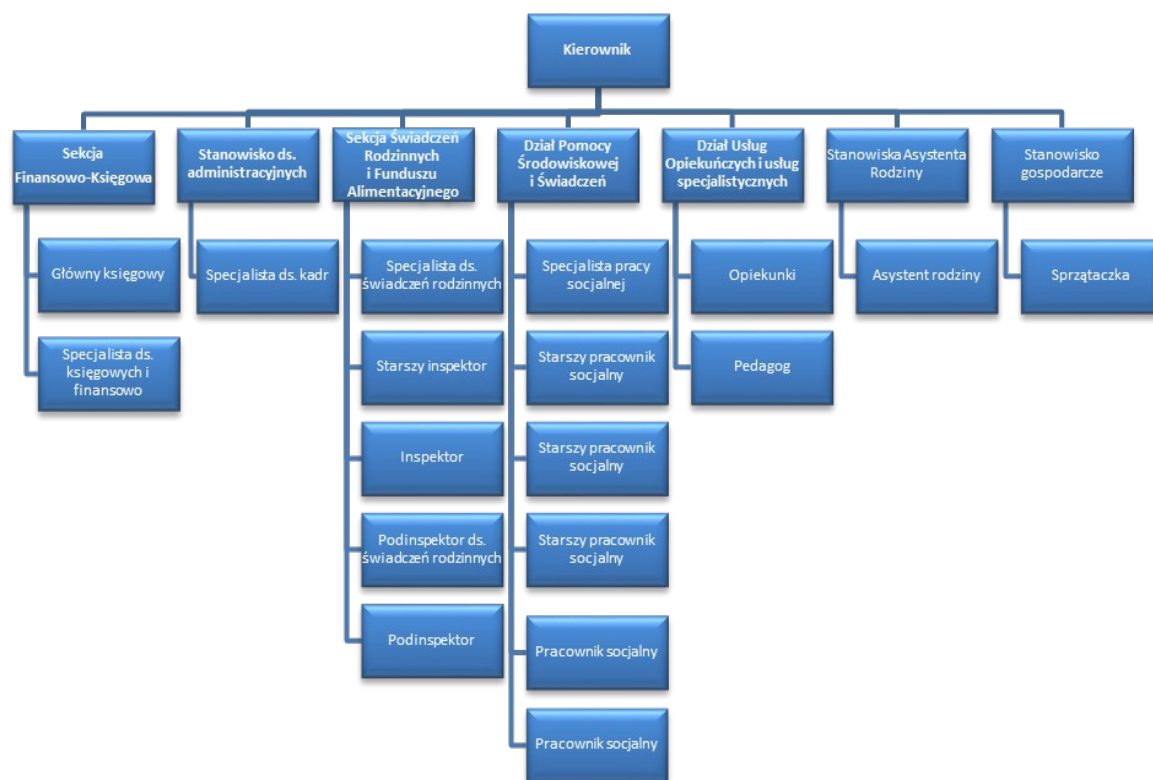
Gminny Ośrodek Pomocy Społecznej jest jednostką organizacyjną działającą na terenie gminy Szemud. Ośrodek Pomocy Społecznej realizuje zadania, w szczególności w zakresie:

- ustawy z dnia 12 marca 2004 r. o pomocy społecznej (tj. Dz. U. z 2016r., poz. 930 z późn. zm.);
- ustawy z dnia 28 listopada 2003 r. o świadczeniach rodzinnych (tj. Dz. U. z 2013, poz. 966 z późn. zm.);
- ustawy z dnia 7 września 2007 r. o pomocy osobom uprawnionym do alimentów (tj. Dz. U. z 2016r. poz. 169 z późn. zm.);
- ustawy z dnia 4 kwietnia 2014r. o ustaleniu i wypłacie zasiłków dla opiekunów (tj. Dz.U. z 2016r., poz. 162 z późn. zm.);
- ustawy z dnia 11 lutego 2016r. o pomocy państwa w wychowywaniu dzieci (Dz. U. z 2016r., poz. 195 z późn.zm.);
- ustawy z dnia 5 grudnia 2014 r. o Karcie Dużej Rodziny (tj. Dz. U. z 2016, poz. 785 z późn. zm.);
- ustawy z dnia 9 czerwca 2011 r. o wspieraniu rodziny i systemie pieczy zastępczej (tj. Dz. U. z 2016, poz. 575 z późn. zm.);
- ustawy z dnia 26 października 1982r. o wychowaniu w trzeźwości i przeciwdziałaniu alkoholizmowi (tj. z Dz. U. z 2016r. poz. 487 z późn. zm.);
- uchwał rady gminy, zawartych umów i porozumień.

II. STRUKTURA I ZATRUDNIENIE

W 2016 roku Ośrodek funkcjonował w następującej strukturze organizacyjnej, którą przedstawia poniższy schemat:

Schemat nr 1. Struktura organizacyjna GOPS w roku 2016



Źródło: Opracowanie własne

Według stanu na dzień 31.12.2016 r. zatrudnionych było ogółem 39 osób, w tym 6 pracowników socjalnych wykonujących zadania z zakresu pomocy społecznej. Zgodnie z ustawą o pomocy społecznej na 2000 mieszkańców lub 50 rodzin powinien być zatrudniony 1 pracownik socjalny. W naszej gminie 1 pracownik socjalny ma pod opieką 2 783 mieszkańców. Wszyscy pracownicy posiadają odpowiednie kwalifikacje zawodowe i wykształcenie kierunkowe. Udział w szkoleniach i konferencjach pogłębił umiejętności

zawodowe oraz pozwolił na rozwój osobisty pracowników. Poniższa tabela przedstawia stan zatrudnienia na dzień 31.12.2016 r.

Tabela 1. Stan zatrudnienia pracowników Ośrodka w 2016 roku

Lp.	Wyszczególnienie	Liczba zatrudnionych osób	Liczba osób w przeliczeniu na etaty
1.	Kierownik GOPS	1	1
2.	Sekcja Pomocy Środowiskowej (zgodnie z art. 110 ustawy o pomocy społecznej 1 pracownik socjalny na 2000 mieszkańców)	6	6
3.	Sekcja Świadczeń Rodzinnych i Funduszu Alimentacyjnego	5	5
4.	Asystent rodziny	1	1
5.	Sekcja finansowo-administracyjna	3	1,87
6.	Dział Usług Opiekuńczych <ul style="list-style-type: none"> • Opiekunki – stosunek pracy • Opiekunki – umowa zlecenie 	22 12 10	7,82 -
7.	Sprzątaczką	1	0,50

Źródło: Opracowanie własne

III. BUDŻET

Gminny Ośrodek Pomocy Społecznej w roku budżetowym 2016 wydatkował łączną kwotę na realizację zadań zleconych i własnych w wysokości: 25.258.549,42 zł z czego:

- Ze środków budżetu gminy: **1.659.572,90 zł**
- Ze środków budżetu państwa: **23.504.784,83 zł**
- Ze środków pozabudżetowych: **94.191,69 zł**

Szczegółową strukturę wydatków uwzględniającą rodzaje realizowanych zadań przedstawia zestawienie poniżej.

Tabela nr 2. Struktura wydatków GOPS w 2016 roku w podziale na zadania

Podział zgodnie z klasyfikacją budżetową	Wydatki pokryte ze środków gminy	Wydatki pokryte z dotacji zewnętrznych
85212 Świadczenia rodzinne, świadczenia z funduszu alimentacyjnego oraz składki na ubezpieczenia emerytalne i rentowe z ubezpieczenia społecznego	46.500,00	8.668.995,49
85213 Składki na ubezpieczenie zdrowotne opłacane za osoby pobierające niektóre świadczenia z pomocy społecznej, niektóre świadczenia rodzinne	0,00	71.493,68
85214 Zasiłki i pomoc w naturze oraz składki na ubezpieczenie emerytalne i rentowe	255.600,00	200.000,00
85216 Zasiłki stałe		596.888,25
85204 Rodziny zastępcze	38.748,78	
85205 Zadania w zakresie przeciwdziałania przemocy w rodzinie	7.658,95	
85206 Wspieranie rodziny		21.300,00
85219 Ośrodek Pomocy Społecznej	774.729,69	63.324,00
85228 Usługi opiekuńcze i specjalistyczne usługi opiekuńcze	301.820,52	25.395,86
85295 Pozostała działalność (dożywianie, Karta Dużej Rodziny)	140.000,00	211.409,68
85202 Domy Pomocy Społecznej	45.334,76	
85154 Przeciwdziałanie alkoholizmowi	7.180,20	0,00
85211 Świadczenia wychowawcze		13.645.533,87
85395 Pozostała działalność w zakresie polityki społecznej	42.000,00	94.191,69
85195 Pozostała działalność	0,00	444,00
RAZEM	1.659.572,90	23.598.976,52

Źródło: Opracowanie własne

IV. POMOC SPOŁECZNA

Podstawowym celem działania Ośrodka zgodnie z obowiązującym statutem jest rozpoznanie i zaspokajanie podstawowych potrzeb życiowych osób i rodzin, które własnym staraniem nie są w stanie pokonać trudności życiowych oraz umożliwienia im bytowania w warunkach odpowiadających godności człowieka.

Pomoc udzielana jest ze względu na trudne sytuacje życiowe. Ustawa o pomocy społecznej nie konkretyzuje tych sytuacji, wymienia jedynie najczęstsze powody ich powstawania. Osoba, która znalazła się w trudnej sytuacji życiowej, innej niż wymieniona w ustawie, ma prawo zwrócenia się do Ośrodka o udzielenie pomocy. Zawarty w ustawie katalog osób uprawnionych do uzyskania pomocy nie jest katalogiem zamkniętym.

W ramach systemu pomocy społecznej świadczona jest praca socjalna skierowana na przywrócenie zdolności do samodzielnego funkcjonowania klienta pomocy społecznej. Praca socjalna to szereg działań mających na celu ułatwienie funkcjonowania osób i rodzin poprzez wzmocnienie i zwiększanie umiejętności samodzielnego rozwiązywania problemów. Prowadzona ona była m.in. w oparciu o kontrakt socjalny mający na celu znalezienie najlepszego rozwiązania dla trudnych sytuacji życiowych klienta. W ramach pracy socjalnej świadczone było m.in. poradnictwo rodzinne i zawodowe, udzielana była pomoc w załatwianiu spraw w innych instytucjach i organizacjach, itp.

W Gminie Szemud na dzień 31.12.2016 r. liczba mieszkańców wynosiła 16.702 osób. Wsparciem systemu pomocy społecznej objęto 605 rodzin, w tym 1930 osób. Ośrodek Pomocy Społecznej łącznie wydał 1 510 decyzji dotyczących przyznania pomocy. Analizując ilość osób objętych wsparciem w stosunku do liczby mieszkańców Gminy Szemud, można stwierdzić, że pomocą objęto 11,55 % ogółu ludności gminy. Notujemy tendencję spadkową liczby osób korzystających z pomocy społecznej (w 2016r. wsparciem objętych było 12,37% ludności).

Najczęstszymi powodami pozostawania w trudnej sytuacji rodzin korzystających z pomocy społecznej było: ubóstwo, niepełnosprawność, długotrwała choroba, bezradność w sprawach opiekuńczo-wychowawczych. Inne powody występują w pojedynczych przypadkach.

Kryteria dochodowe uprawniające do przyznania świadczeń z pomocy społecznej to:

- dla osoby samotnie gospodarującej – maksymalnie 634 zł;
- dla osoby w rodzinie – maksymalnie 514 zł

W 2016 roku wydatki na zadania z zakresu pomocy społecznej obrazuje tabela nr 3.

Tabela nr 3. Struktura wydatków GOPS w 2016 roku w podziale na zadania

Lp.	Rodzaj świadczenia	Liczba osób	Kwota wypłaconych świadczeń w złotych
Zadania własne			
1.	Zasiłki stałe(dotacje)	122	597.260,75
2.	Zasiłki okresowe (dotacje)	118 rodzin	200.000,00
3.	Dożywianie ogółem	730	350.000,00
	• dotacja		210.000,00
	• własne		140.000,00
	- zasiłki celowe na dożywianie w ramach rządowego programu „Pomoc państwa w zakresie dożywiania”:	96	42.805,20
-dożywianie dzieci w szkołach	634		
• dotacja		210.000,00	
• własne		97.194,80	
4.	Zasiłki celowe i specjalne celowe (własne), zakup odzieży, obuwia, opału, żywności, artykułów szkolnych, drobne remonty, leki, świadczenia medyczne itp.	347	205.832,60
5.	Zdarzenia losowe (własne)	13	30.713,40
6.	Schronienie (własne)	4	16.801,00
7.	Pobyt w domu pomocy społecznej	2	45.334,76
8.	Sprawienie pogrzebu (własne)	0	0,00
9.	Pomoc w formie usług opiekuńczych (własne)	39	170.905,00
10.	Składki na ubezpieczenie zdrowotne podopiecznych	99	46.268,00
Zadania zlecone			
11.	Pomoc w formie specjalistycznych usług opiekuńczych (dotacja)	3	25.396,00

Źródło: Opracowanie własne

Z powyższych zestawień wynika, że największy udział z wydatków stanowią wydatki na zasiłki stałe, a w dalszej kolejności dożywianie, zasiłki celowe, okresowe oraz usługi opiekuńcze. Największą grupę świadczeniobiorców stanowią osoby otrzymujące pomoc w formie dożywiania i zasiłków celowych.

V. ŚWIADCZENIA RODZINNE

System świadczeń rodzinnych działający od maja 2004r. jest kolejnym zadaniem zleconym Ośrodkowi do realizacji. Celem systemu pomocy rodzinie wprowadzonego ustawą o świadczeniach rodzinnych jest stworzenie spójnego wsparcia rodziny znajdującej się w trudnej sytuacji materialnej, wychowującej dzieci uczęszczające do szkoły - w tym niepełnosprawne. Podstawowym świadczeniem jest w dalszym ciągu zasiłek rodzinny wraz z dodatkami. Oprócz tego przyznawane jest świadczenie pielęgnacyjne, niezależny od dochodu zasiłek pielęgnacyjny. W roku sprawozdawczym wydano 2 161 decyzji dotyczących świadczeń rodzinnych.

Kryteria dochodowe uprawniające do przyznania świadczeń z rodzinnych to:

- na jedną osobę w rodzinie – maksymalnie 674 zł;
- na jedną osobę w rodzinie jeśli w rodzinie jest dziecko niepełnosprawne – maksymalnie 764 zł

Rozszerzono pomoc dla rodzin dzięki wprowadzeniu nowego rozwiązania dla rodzin przekraczających powyższe kryteria poprzez rozliczanie zasiłków rodzinnych metodą „złotówka za złotówkę”.

Od 1 stycznia 2016 roku rodzic, który nie ma uprawnienia do zasiłku macierzyńskiego z ZUS i KRUS może ubiegać się o przyznanie świadczenia rodzicielskiego. Świadczenie to przysługuje:

- 1) matce albo ojcu,
- 2) opiekunowi faktycznemu dziecka w przypadku objęcia opieką dziecka w wieku do ukończenia 7 roku życia, a w przypadku dziecka, wobec którego podjęto decyzję o odroczeniu obowiązku szkolnego – do ukończenia 10 roku życia;
- 3) rodzinie zastępczej, z wyjątkiem rodziny zastępczej zawodowej;
- 4) osobie, która przysposobiła dziecko.

Świadczenie rodzicielskie wynosi 1000zł miesięcznie i przysługuje 52 tygodnie od dnia porodu. Jego przyznanie nie jest uzależnione od kryterium dochodowego.

Poniższa tabela nr 4. obrazuje wydatki na wypłatę świadczeń rodzinnych.

Tabela nr 4. Struktura wydatków na świadczenia rodzinne w roku 2016

L.p	Rodzaj świadczenia	Liczba świadczeń	Kwota wypłaconych
-----	--------------------	------------------	-------------------

			świadczeń w złotych
Zasiłek rodzinny wraz z dodatkami do zasiłku rodzinnego			
1.	Zasiłek rodzinny	23 147	2.560.843,17
2	Dodatek z tytułu urodzenia dziecka	124	107.654,02
3.	Dodatek z tytułu opieki nad dzieckiem w okresie korzystania z urlopu wychowawczego	815	315.304,72
4.	Dodatek z tytułu samotnego wychowywania dziecka	694	131.581,02
5.	Dodatek z tytułu kształcenia i rehabilitacji dziecka niepełnosprawnego	1 433	139.211,86
6.	Dodatek z tytułu rozpoczęcia roku szkolnego	1 838	131.062,81
7.	Dodatek z tytułu wychowania dziecka w rodzinie wielodzietnej	5 281	471.918,17
8.	pokrycie wydatków związanych z zamieszkiwaniem w miejscowości, w której znajduje się siedziba szkoły	14	1.431,70
9.	pokrycie wydatków związanych z dojazdem do miejscowości, w której znajduje się siedziba szkoły	2 807	174.806,15
Świadczenia opiekuńcze			
10.	Zasiłek pielęgnacyjny	7 781	1.190.493,00
11.	Świadczenie pielęgnacyjne	1 310	1.696.606,00
12.	Specjalny zasiłek opiekuńczy	138	70.114,00zł
Jednorazowe zapomogi z tytułu urodzenia się dziecka			
13.	Jednorazowa zapomoga z tytułu urodzenia się dziecka (z dotacji)	203	203.000,00
14.	Jednorazowa zapomoga z tytułu urodzenia się dziecka (ze środków własnych)	93	46.500,00
Świadczenie rodzicielskie			
15.	Świadczenie rodzicielskie	657	614.164,00

Zasiłek dla opiekuna			
16.	Zasiłek dla opiekuna	119	61.645,00
Składki na ubezpieczenie emerytalne i rentowe			
17.	Składki na ubezpieczenie emerytalne i rentowe opłacane za osoby pobierające świadczenie pielęgnacyjne	8 132	313.828,00
18.	Składki na ubezpieczenie emerytalne i rentowe opłacane za osoby pobierające specjalny zasiłek opiekuńczy	136	17.236,00
19.	Składki na ubezpieczenie emerytalne i rentowe opłacane za osoby pobierające zasiłek dla opiekuna	66	10.091,00

Źródło: Opracowanie własne

VI. ŚWIADCZENIE WYCHOWAWCZE – PROGRAM RODZINA 500+

W 2016 roku zwiększył się zakres zadań realizowanych przez Dział Świadczeń Rodzinnych i Funduszu Alimentacyjnego. Od 1 kwietnia 2016r. w tutejszym Ośrodku realizowany jest Program Rodzina 500+, który gwarantuje regularne wsparcie dla rodziców wychowujących dzieci. Wsparcie na drugie i kolejne dziecko jest przyznawane bez względu na wysokość dochodów rodziny. Otrzymują je także rodzice i opiekunowie samotnie wychowujący dzieci, niezależnie od kwoty świadczeń alimentacyjnych.

Rodziny o niskich dochodach otrzymują wsparcie także na pierwsze i jedyne dziecko jeśli spełniają kryteria dochodowe – nie więcej niż 800zł na osobę w rodzinie lub nie więcej niż 1 200zł gdy w rodzinie wychowuje się dziecko niepełnosprawne.

Gminny Ośrodek Pomocy Społecznej w Szemudzie w okresie od dnia 1.04.2016r. do dnia 31.12.2016r. przyjął 2026 wniosków o ustalenie prawa do świadczenia wychowawczego. Wydano łącznie 2045 decyzji. Wypłacono kwotę **13.497.099 zł.** świadczeń wychowawczych. Szczegółowe kwestie związane z tym zadaniem przedstawione zostały w poniższej tabeli.

Tabela nr 5. Liczba złożonych wniosków i przyznanych świadczeń wychowawczych w roku 2016

Liczba złożonych wniosków o przyznanie świadczenia	2 026
z tego w formie elektronicznej	361
Liczba przyznanych świadczeń	27 135
Liczba wydanych decyzji	2 045
Kwota wypłaconych świadczeń w złotych	13.497.099,00

Źródło: opracowanie własne.

Gminny Ośrodek Pomocy Społecznej w Szemudzie w celu usprawnienia obsługi programu „Rodzina 500+” uruchomił nowe stanowiska pracy jak również nową linię telefoniczną. Wnioski przyjmowane były w Gminnym Ośrodku Pomocy Społecznej w Szemudzie przez 4 osoby, natomiast w miesiącu kwietniu dodatkowo utworzono 4 stanowiska tymczasowe w szkołach. Szeroko zakreślone działania promocyjne i informacyjne obejmowały kolportaż ulotek, rozmieszczenie plakatów na terenie Gminy Szemud jak również utworzenie specjalnej zakładki informacyjnej na stronie internetowej GOPS-u. Stosownych informacji na temat programu udzielano w trakcie festynów, imprez okolicznościowych Gminy Szemud oraz podczas ogłoszeń parafialnych. W dniu 20 maja 2016 r. Gminę Szemud odwiedził autobus rządowy promujący program rodzina 500+.

VII. FUNDUSZ ALIMENTACYJNY

Świadczenia z funduszu alimentacyjnego to rodzaj finansowego wsparcia, kierowany do rodzin, których dzieci pomimo zasądzonych od rodzica wyrokiem sądu alimentów, są ich pozbawione z powodu bezskuteczności egzekucji sądowej. W takich okolicznościach państwo zastępczo wypłaca osobom uprawnionym świadczenia pieniężne w wysokości zgodnej z wyrokiem sądowym, nie więcej jednak niż 500zł na dziecko.

Kwota kryterium dochodowego uprawniającego do przyznania świadczenia wynosi 725zł na osobę w rodzinie.

Na koniec 2016 roku Ośrodek realizował fundusz alimentacyjny dla 31 rodzin. Liczba osób uprawnionych do funduszu alimentacyjnego to 54 osoby. W sprawach dotyczących

świadczeń z funduszu alimentacyjnego wydano 59 decyzji, wypłacono 648 świadczeń na kwotę 228 875,00 zł. co obrazuje poniższa tabela.

Tabela nr 6. Struktura wydatków na fundusz alimentacyjny w roku 2016

Lp.	Świadczenie	Liczba świadczeń	Kwota wypłaconych świadczeń w złotych
Fundusz alimentacyjny			
1.	Świadczenia z funduszu alimentacyjnego	648	228.875,00

Źródło: Opracowanie własne

Działania wobec dłużników alimentacyjnych

Postępowanie w sprawie funduszu alimentacyjnego nie sprowadza się do przyjęcia wniosku i wydania decyzji wierzycielowi, ale polega również na przeprowadzeniu postępowania wobec dłużników alimentacyjnych. Dłużnik alimentacyjny jest zobowiązany do zwrotu organowi właściwemu wierzyciela należności w wysokości świadczeń wypłaconych z funduszu alimentacyjnego osobie uprawnionej łącznie z ustawowymi odsetkami.

Na skutek podjętych działań dłużnicy alimentacyjny dokonali zwrotu z tytułu wypłaconych świadczeń z funduszu alimentacyjnego na łączną kwotę 67.225,95zł.

Tabela nr 7. Struktura wydatków na fundusz alimentacyjny w roku 2016

Zwroty w funduszu alimentacyjnym w łącznej kwocie (w złotych): 67.225,95	
Przekazane na dochody państwa	60.080,08
Ustawowe odsetki	49.361,29
Przekazane na dochody własne organu właściwego wierzyciela	7.145,87

Źródło: opracowanie własne

Natomiast szczegółowe działania podjęte przez Ośrodek Pomocy Społecznej wobec dłużników alimentacyjnych przedstawia tabela nr 8.

Tabela nr 8. Zestawienie działań podjętych wobec dłużników alimentacyjnych w roku 2016

Rodzaj działania	Liczba działań
Otrzymane od organu właściwego wierzyciela wnioski o podjęcie działań wobec dłużnika alimentacyjnego	42

Przeprowadzone przez organ właściwy dłużnika wywiady alimentacyjne oraz odebrane oświadczenia majątkowe	17
Przekazanie komornikowi sądowemu informacji mających wpływ na egzekucję zasądzonych świadczeń alimentacyjnych, pochodzących z wywiadu alimentacyjnego oraz oświadczenia majątkowego	16
Poinformowanie powiatowego urzędu pracy o potrzebie aktywizacji zawodowej dłużnika alimentacyjnego	2
Zobowiązanie dłużnika alimentacyjnego do zarejestrowania się w urzędzie pracy jako osoba bezrobotna lub poszukująca pracy	3
Wszczęcie postępowania dotyczącego uznania dłużnika alimentacyjnego za uchylającego się od zobowiązania alimentacyjnego	1
Wydanie decyzji o uznaniu dłużnika alimentacyjnego za uchylającego się od zobowiązań alimentacyjnego	2
Wydanie decyzji o umorzeniu postępowania dotyczącego uznania dłużnika alimentacyjnego za uchylającego się od zobowiązań alimentacyjnych	3
Złożenie wniosku o ściganie za przestępstwa określone w art. 209 § Kodeksu Karnego	2
Skierowanie do starosty wniosku o zatrzymanie prawa jazdy dłużnika alimentacyjnego	2
Przekazanie informacji gospodarczej o zobowiązaniu lub zobowiązaniach dłużnika alimentacyjnego wynikających z tytułów, o których mowa w art. 28ust. 1 pkt 1 i 2 ustawy, w przypadku powstania zaległości za okres dłuższy niż 6 miesięcy	222

Źródło: opracowanie własne.

VIII. KARTA DUŻEJ RODZINY

W 2016 roku Gminny Ośrodek Pomocy Społecznej w Szemudzie przyjął **122 wnioski o przyznanie Karty dużej rodziny**. Wnioskodawcom łącznie wydano **553 karty**.

Karta dużej rodziny to system zniżek i dodatkowych uprawnień dla rodzin wielodzietnych zarówno w instytucjach publicznych, jak i w firmach prywatnych. Aby otrzymać Kartę dużej rodziny należy złożyć wniosek. Jej posiadacze mogą korzystać z katalogu oferty kulturalnej, rekreacyjnej czy transportowej na terenie całego kraju. Posiadanie karty ułatwia więc dużym rodzinom dostęp do rekreacji oraz obniża koszty codziennego życia. Karta przysługuje niezależnie od uzyskiwanych dochodów rodzinom z co najmniej trójką dzieci. Rodzice mogą korzystać z karty dożywotnio, dzieci – do 18 roku życia lub do ukończenia nauki w szkole lub w szkole wyższej, maksymalnie do osiągnięcia 25 roku życia. Osoby posiadające orzeczenie o znacznym lub umiarkowanym stopniu niepełnosprawności otrzymują Kartę na czas trwania orzeczenia o niepełnosprawności.

IX. REALIZACJA PROJEKTU „AKTYWNOŚĆ SZANSĄ NA ZMIANĘ”

Gminny Ośrodek Pomocy Społecznej w Szemudzie od 1 kwietnia 2016 roku rozpoczął realizację Projektu „Aktywność szansą na zmianę” realizowanego w ramach Regionalnego Programu Operacyjnego Województwa Pomorskiego na lata 2014-2020 (Oś Priorytetowa: 06. Integracja, Działanie: 06.01. Aktywna Integracja, Poddziałanie: 06.01.02. Aktywizacja Społeczno-Zawodowa).

Projekt realizowany jest w trzech edycjach trwających łącznie do 31.10.2018r.

I Edycja: od 01.04.2016 do 31.12.2016r.

II Edycja: od 01.01.2017r. do 31.12.2017r.

III Edycja: od 01.01.2018r. do 31.10.2018r.

Przez okres trwania Projektu środki finansowe przyznawane są na podstawie zatwierdzonego wniosku o dofinansowanie realizacji projektu. Budżet Projektu przedstawia tabela nr 9.

Tabela nr 9. Budżet Projektu.

Rodzaj finansowania	Wysokość finansowania
Dofinansowanie (85%)	707.770,16 zł

Wkład własny (15%)	124.900,62 zł
Wartość Projektu	832.670,78 zł

Źródło: Opracowanie własne

Celem Projektu jest zwiększenie zatrudnienia osób zagrożonych ubóstwem lub wykluczeniem społecznym, w tym osób niepełnosprawnych poprzez wdrażanie kompleksowych programów aktywizacji społeczno-zawodowej. Projekt skierowany jest do 60 osób (36 kobiet i 24 mężczyzn) z terenu gminy Szemud, zagrożonych ubóstwem, wykluczeniem społecznym, korzystających ze świadczeń z pomocy społecznej, które nie pracują i są w wieku aktywności zawodowej.

Działania realizowane w ramach Projektu:

- Praca socjalna,
- Warsztaty psychologiczne,
- Indywidualna praca psycho-społeczna i zawodowa,
- Kurs Przedsiębiorczości z obsługą komputera ECDL,
- Poradnictwo i pośrednictwo pracy,
- Szkolenia zawodowe:
 - Opiekun osób zależnych,
 - Sprzedawca z minimum sanitarnym, obsługą kas fiskalny i terminalów płatniczych,
 - Spawacz blach i rur metodą MAG 136 – spoiny pachwinowe z egzaminem DNV,
 - Kwalifikowany pracownik ochrony fizycznej,
 - Kurs magazynowo-handlowy (z obsługą programu SUBIEKT).

X. INNE DZIAŁANIA

1. Realizacja Programu Operacyjnego Pomoc Żywnościowa.

Ośrodek Pomocy Społecznej we współpracy z Bankiem Żywności w Gdańsku (dysponent żywności) realizował Program Operacyjny Pomoc Żywnościowa 2014-2020 współfinansowany z Europejskiego Funduszu Pomocy Najbardziej Potrzebującym realizowany w Podprogramie 2016 w ramach którego pomocą objęto 574 osoby. Pracownicy rozdysponowali łącznie około 27 ton żywności. Jedna osoba w ciągu roku otrzymała około 50kg żywności. Rodziny otrzymały nieodpłatnie artykuły spożywcze – wsparcie w formie paczek żywnościowych, w których skład wchodziły m.in. makaron, cukier, ryż, kasza, sery, dżemy, mleko, olej, soki, produkty w konserwach.

W ramach realizacji programu Pomorski Bank Żywności przeprowadził również warsztaty dietetyczne dla beneficjentów POPŻ prowadzone w bibliotece w Szemudzie.

2. Organizacja spotkania wigilijnego dla około 100 osób starszych i niepełnosprawnych z gminy Szemud.
3. Przygotowanie ok. 80 paczek świątecznych dla osób samotnych i niepełnosprawnych, które osobiście wręczali pracownicy socjalni.
4. Pracownicy socjalni wraz policją monitorowali miejsca pobytu osób bezdomnych z tereny gminy Szemud. Ośrodek kierował i opłacał pobyt w schronisku w okresie zimowym bezdomnym, którzy wyrazili chęć umieszczenia.
5. Organizacja kolonii dla ponad 100 dzieci i młodzieży.
 - W ramach współpracy ze Związkiem Zawodowym Rolników „Ojczyzna” 49 dzieci skorzystało w okresie 7.08.2016 – 20.08.2016r z kolonii wypoczynkowych w Jarosławcu.
 - Dla 10 dzieci pochodzących z rodzin objętych pomocą Ośrodka zorganizowano kolonie profilaktyczne w Łazach w terminie od 12.08.2016 do 21.08.2016.
 - 50 dzieci z terenu gminy Szemud skorzystało z kolonii wypoczynkowych zorganizowanych we współpracy z Parafią pw. św. Mikołaja w Mierkach i

Parafią św. Mikołaja w Szemudzie. Kolonie odbyły się w ośrodku wypoczynkowym na Mazurach.

- 6 dzieci uczestniczyło w koloniach w okresie 24.07.2016r do 6.08.2016r w Harcerskim Centrum Edukacyjnym w Funce,

6. Ustalania prawa do bezpłatnej opieki zdrowotnej.

Ośrodek pomocy społecznej realizuje zadanie gminy polegające na ustalaniu uprawnień osób do bezpłatnej opieki zdrowotnej, finansowanej ze środków publicznych. Prawo do bezpłatnych świadczeń zdrowotnych określa art. 54 ustawy o świadczeniach opieki zdrowotnej finansowanych ze środków publicznych i wydawane jest na okres 90 dni.

7. Świadczenie usług teleopieki dla osób starszych i niepełnosprawnych.

8. GOPS był organizatorem i współorganizatorem różnych imprez i przedsięwzięć. Działania te przyczyniły się do pobudzenia aktywności i integracji społecznej mieszkańców oraz kształtowania warunków trwałego rozwoju środowiska lokalnego.

9. Współpraca z organizacjami pozarządowymi i innymi instytucjami.

Współpraca z sektorem pozarządowym i innymi podmiotami odbywa się na zasadzie partnerstwa, wzajemnym wsparciu w działaniach, podejmowaniu przedsięwzięć likwidujących bariery społeczne, wspieraniu inicjatyw sprzyjających wzmocnieniu więzi społecznych i lokalnej solidarności.

**XI. RAPORT DOTYCZĄCY STRATEGII ROZWIĄZYWANIA PROBLEMÓW
SPOŁECZNYCH GMINY SZEMUD ZA 2016 ROK**

ZAŁOŻENIA STRATEGII	PODEJMOWANE DZIAŁANIA	WNIOSKI
Aktywizacja osób bezrobotnych do ich powrotu na rynek pracy z uwzględnieniem ekonomii społecznej.	<ol style="list-style-type: none"> 1. Współpraca z Powiatowym Urzędem Pracy w zakresie upowszechniania ofert pracy i usług poradnictwa zawodowego oraz szkoleń. 2. Praca z klientami długotrwale bezrobotnymi metodą kontraktu socjalnego. 3. Użytkowanie Kiosku multimedialnego PUP Wejherowo na potrzeby osób bezrobotnych i poszukujących pracy z terenu Gminy, który znajduje się w siedzibie GOPS-u. 	– Zwiększanie aktywnych form aktywizacji osób bezrobotnych z Gminy Szemud.
Poprawa jakości życia osób niepełnosprawnych i starszych w gminie Szemud. Zintegrowanie ze społecznością lokalną osób i rodzin zagrożonych marginalizacją i wykluczeniem.	<ol style="list-style-type: none"> 1. Aktualizowano bazy danych osób niepełnosprawnych. 2. W ramach umowy partnerskiej ze stowarzyszeniem „Lesok” Ośrodek czynnie działał na rzecz zaktywizowania osób starszych i niepełnosprawnych. 3. Udział w obchodach Gminnego Dnia Seniora w Bojanie. 4. Organizacja wigilii dla osób samotnych i niepełnosprawnych 5. Świadczenie usługi Teleopieki dla osób starszych i niepełnosprawnych 6. Współpraca z organizacjami pozarządowymi, placówkami służby zdrowia i innymi instytucjami w celu poprawy sytuacji osób niepełnosprawnych. 7. Tworzono i umacniano istniejące formy oparcia i pomocy w środowisku domowym poprzez organizowanie usług opiekuńczych. 8. Współpraca z PCPR w zakresie działań zwiększających aktywność zawodową osób niepełnosprawnych. 9. Realizacja świadczeń w celu zapewnienia niepełnosprawnym pomocy finansowej (zasiłki pielęgnacyjne, zasiłki stałe i celowe) 10. Pomoc w uzyskaniu sprzętu rehabilitacyjnego, medycznego i dofinansowanie turnusów rehabilitacyjnych. 11. Informowanie osób niepełnosprawnych o 	– Wzrost liczby osób niepełnosprawnych i długotrwale chorych.

	<p>przysługujących im prawach.</p> <ol style="list-style-type: none"> 12. Obsługa klientów Ośrodka za pomocą tłumacza migowego. 13. Dostosowanie portalu GOPS Szemud dla osób słabowidzących. 14. Obsługa Samorządowej Elektronicznej Platformy Informacyjnej (SEPI). 	
<p>Zmniejszenie niekorzystnych skutków ubóstwa osób i rodzin – mieszkańców gminy Szemud. Skuteczne wsparcie rodzin w podejmowanych przez te rodziny działaniach dla wyjścia z trudnej sytuacji życiowej i zapewnienie bezpieczeństwa członkom rodzin.</p>	<ol style="list-style-type: none"> 1. Realizacja świadczeń rodzinnych i funduszu alimentacyjnego mająca na celu wsparcie rodzin poprzez pokrywanie wydatków na utrzymanie dziecka. 2. Realizacja świadczeń wychowawczych (programu 500+) 3. Udzielanie specjalistycznego poradnictwa rodzinnego (psychologiczne, prawne, socjalne) służące zminimalizowaniu problemów rodziny. 4. Doskonalono metody i techniki pracy socjalnej z rodziną (indywidualne plany pomocy, kontrakt socjalny itp). 5. Pracownicy Ośrodka podnosili swoje kwalifikacje, biorąc udział w wielu specjalistycznych szkoleniach z zakresu doskonalenia metod pracy socjalnej z rodziną. 6. Współpracowano z instytucjami i organizacjami pozarządowymi działającymi na rzecz rodziny. 7. Współpraca pracowników Ośrodka z kuratorami, sędziami, pedagogami, psychologami szkolnymi w rozwiązywaniu konkretnych spraw rodzinnych. 8. Wsparcie finansowe i rzeczowe rodzin. 9. Organizowano wypoczynek letni dla dzieci. 10. Realizacja programu dot. przemocy w rodzinie. 11. Funkcjonowanie zespołu interdyscyplinarnego, 12. Usługi asystenta rodziny. 13. Realizacja Karty Dużej Rodziny. 14. Realizacja Programu Operacyjnego – Pomoc Żywnościowa FEAD 2014-2020. 	<p>– Wzmacnianie rodzin w trudnej sytuacji materialnej.</p>

XII. SPRAWOZDANIE Z REALIZACJI PROGRAMU PRZECIWDZIAŁANIA PRZEMOCY W RODZINIE ORAZ OCHRONY OFIAR PRZEMOCY W RODZINIE W GMINIE SZEMUD ZA ROK 2016.

LLp.	Zadanie	Raport z realizacji zadania	Wnioski
1.	Przeprowadzenie przez Zespół Interdyscyplinarny (ZI) zintegrowanych i skoordynowanych działań w zakresie przeciwdziałania przemocy w rodzinie	<ul style="list-style-type: none"> • Odbyły się cztery spotkania Zespołu Interdyscyplinarnego. • Zespół Interdyscyplinarny w ramach powołanych grup roboczych realizował procedurę 61” Niebieskich Kart”. • W związku z wszczęciem nowych procedur zwołano 22 nowe grupy robocze oraz kontynuowano działalność 39 grup roboczych z poprzednich lat. • W ciągu roku odbyło się 69 spotkań grup roboczych, w tym: <ul style="list-style-type: none"> • 11 spotkań ze sprawcami przemocy, którzy osobiście stawili się na wezwanie przewodniczącego ZI. • 12 spotkań, w których uczestniczyły ofiary przemocy. Na spotkaniach dokonywano diagnozy sytuacji rodzinnej, opracowywano plan pomocy rodzinie oraz monitorowano sytuację rodzin zgodnie z wcześniej ustalonym planem pomocy. • Przekazano 3 zawiadomienia do organów ścigania (Policji, Prokuratury) o podejrzeniu popełnienia przestępstwa w związku z użyciem przemocy w rodzinie. • W 2 rodzinach zawiadomiono Sąd Rejonowy o trudnej sytuacji wychowawczej oraz rodzinnej. • Zakończono procedurę 40 Niebieskich Kart, w tym: <ul style="list-style-type: none"> –31 w przypadku ustania przemocy i zrealizowania planu pomocy. –9 w przypadku rozstrzygnięcia o braku zasadności podejmowania działań. 	<ul style="list-style-type: none"> - Rozszerzenie stosowania Niebieskiej Karty (OPS, Policja, GKRPA, Oświata, Zakłady Opieki Zdrowotnej) - Pracownicy wszystkich instytucji włączani są w proces niesienia pomocy rodzinom uwikłanym w przemoc
2.	Zapewniono schronienie i pomoc materialną	Pracownicy socjalni udzielili pomocy 59 rodzinom, uwikłanym w przemoc domową, w tym: <ul style="list-style-type: none"> – udzielono wsparcia finansowego 31 	– Wzrost skuteczności interwencji i jakości udzielonej pomocy.

	ofiaram przemocy w rodzinie	rodzinom , – 2 rodziny uzyskały pomoc w zakresie zapewnienia mieszkania (pomoc w wynajęciu mieszkania na terenie gminy).	
3.	Zapewniono wsparcie instytucjonalne ofiarom przemocy	– W ramach procedury „Niebieskie Karty” pracownicy socjalni podejmowali działania w celu pomocy osobom i rodzinom dotkniętym przemocą w rodzinie w zakresie pracy socjalnej, z tej pomocy skorzystało 59 rodzin (łącznie 227 osób). – Z specjalistycznej pomocy prawnej dla ofiar przemocy w rodzinie- skorzystało 7 osób. – Osoby doznające przemocy zostały objęte pomocą psychologiczną – skorzystało 13 osób.	- Kontynuowano ofertę wsparcia specjalistycznego dla osób doświadczających przemocy
4.	Łagodzenie następstw zjawiska przemocy domowej	1. Osoby uwikłane w przemoc domową kierowano na terapię do ośrodków specjalistycznych: – 3 osoby doznające przemocy skorzystały z pomocy Centrum Interwencji Kryzysowej (Gdańsk, Gdynia), – 2 osoby doznające przemocy korzystały z terapii uzależnienia, – 3 osoby podejrzewane o stosowanie przemocy w rodzinie oczekują na terapię uzależnienia , 1 osoba taką terapię podjęła. 2. 5 osób podejrzanych o stosowanie przemocy w rodzinie zostało objętych pomocą Gminnej Komisji ds. Rozwiązywania Problemów alkoholowych, z którymi łącznie odbyło się 9 spotkań.	– Kontynuowano ofertę edukacyjną w zakresie kierowania na terapię (w zależności od potrzeb) dla osób uwikłanych w przemoc
5.	Edukacja społeczeństwa w zakresie problematyki przeciwdziałania przemocy w rodzinie	1. Na stronie internetowej GOPS-u mieszczona jest zakładka dotycząca przemocy (umieszczono podstawowe informacje o zjawisku przemocy, dane kontaktowe do okolicznych placówek pomagającym ofiarom i sprawcom przemocy.) 2. Powyższe informacje dot. przemocy również umieszczone zostały w gablocie GOPS-u. 3. Członkowie ZI otrzymali wykaz telefonów i adresów placówek udzielających pomocy na terenie gminy, powiatu oraz województwa. 4. Wydawano ulotki informacyjne dla mieszkańców z serii „Reaguj na przemoc” oraz	- Wzrost wiedzy i świadomości osób uwikłanych w przemoc

		<p>ulotki z danymi teleadresowymi, gdzie można uzyskać pomoc w sytuacji przemocy w rodzinie.</p> <p>5. Na terenach szkół , bibliotek, wiejskich ośrodków kultury, GOPS-u i ośrodków zdrowia wywieszono plakaty informacyjne dotyczące reagowania na przejawy przemocy.</p> <p>6. Umieszczono artykuł w miesięczniku Lesok pt. „Warto pomagać- działania Zespołu Interdyscyplinarnego w Szemudzie”.</p>	
6.	Doskonalenie grup zawodowych zaangażowanych w problematykę przeciwdziałania przemocy w rodzinie	<p>Udział członków zespołu w szkoleniach:</p> <ol style="list-style-type: none"> 1. Szkolenie dla wszystkich członków Zespołu Interdyscyplinarnego oraz Gminnej Komisji Rozwiązywania Problemów Alkoholowych pn. „Grupy robocze – jak pracować z osobami stosującymi przemoc w ramach ZI/GR”, organizowanego przez przedstawiciela Stowarzyszenia „Niebieska Linia” - 20 osób. 2. Udział w warsztatach pn. „Sposób postępowania policjantów podczas procedury „Niebieskie Karty” - współpraca z podmiotami pozapolicyjnymi” organizowanych przez Komendanta Powiatowego Policji w Wejherowie – 1 osoba. 3. Udział w seminarium dla przewodniczących zespołów interdyscyplinarnych ds. przeciwdziałania przemocy w rodzinie. 4. Zakup książek dla członków Zespołu Interdyscyplinarnego „ABC Przeciwdziałania przemocy w rodzinie – diagnoza, interwencja, pomoc” Wyd. Remedium. 	- Wzrost wiedzy służb odpowiedzialnych za przeciwdziałanie zjawisku przemocy w rodzinie.

XIII. SPRAWOZDANIE Z REALIZACJI GMINNEGO PROGRAMU WSPIERANIA RODZINY W GMINIE SZEMUD ZA ROK 2016

Lp.	Zadanie	Raport realizacji	Wnioski
1.	Prowadzenie działalności profilaktycznej na rzecz rodziny	<ol style="list-style-type: none"> 1. Na stronie internetowej Gminnego Ośrodka Pomocy Społecznej funkcjonuje zakładka „Wsparcie Rodziny” . 2. W lokalnej prasie promowano działania profilaktyczne na rzecz rodziny 3. Asystent rodziny brał udział w szkoleniach dotyczących wsparcia rodziny 	<ol style="list-style-type: none"> 1. Integracja rodziny i zwiększenie jej aktywności w życiu społeczności lokalnej. 2. Wskazanie aktywnych, rodzinnych form spędzania czasu wolnego. 3. Zwiększenie dostępu do informacji dotyczących wspierania rodziny. 4. Poszukiwanie nowych możliwości wspierania rodziny.
2.	Udzielanie wsparcia i pomocy rodzinie przeżywającej trudności w wypełnianiu funkcji opiekuńczo-wychowawczej	<ol style="list-style-type: none"> 1. 18 rodzin było objętych wsparciem asystenta rodziny. Zadania polegały na: <ul style="list-style-type: none"> • pomocy w rozwiązywaniu problemów socjalnych (pomoc w realizacji uprawnień – renta, ubezpieczenie, zasiłek rodzinny) oraz psychologicznych, • pomocy w rozwiązywaniu problemów wychowawczych z dziećmi, • wspieraniu aktywności społecznej rodzin, • udzielaniu wsparcia dzieciom, • motywowanie do podnoszenia kwalifikacji zawodowych, • udzielaniu pomocy w poszukiwaniu, podejmowaniu i utrzymywaniu pracy zarobkowej (pomoc w zwiększeniu zasobów finansowych 	<ol style="list-style-type: none"> 1. Zwiększenie poczucia bezpieczeństwa socjalnego rodziny. 2. Odbudowanie poczucia wartości rodziny. 3. Wzrost poczucia sprawczości członków rodziny. 4. Wzmocnienie wytrwałości w poszukiwaniu pracy przez członków rodziny. 5. Zwiększenie umiejętności rozwiązywania problemów. 6. Odbudowa poczucia

		<p>rodziny na bieżące funkcjonowanie),</p> <ul style="list-style-type: none"> • pomocy w relacjach ze służbami i instytucjami (szkołą, kuratelą sądową, administracją), • prowadzeniu treningów: zarządzania czasem, budżetem, • motywowaniu do przestrzegania higieny osobistej oraz dbanie o zdrowie własne i najbliższych, • wsparciu w podejmowaniu decyzji oraz docenianie postępów, • pomocy w budowaniu „zdrowych” relacji rodzinnych, • udzielaniu porad, jak należy przezwyciężyć kryzysy rodzinne, • pomocy w walce z uzależnieniem i współuzależnieniem, • budowaniu postawy przeciwstawiającej się przemocy w rodzinie, <p>2. Udzielono pomocy w formie finansowej (zasilek celowy, okresowy, stały), rzeczowej oraz dożywiania dzieci w szkole.</p> <p>3. Zorganizowano letnie kolonie dla dzieci.</p> <p>4. Usługami opiekuńczymi i specjalistycznymi zostały objęte rodziny wymagające tej formy pomocy.</p>	<p>współodpowiedzialności za sytuację bytową rodziny.</p> <p>7. Zaktywizowanie rodziny do podjęcia próby poprawy swojej sytuacji życiowej.</p> <p>8. Odbudowanie motywacji i podjęcie przez rodzinę aktywności do uzyskania trwałej zmiany.</p>
3.	Doskonalenie współpracy pomiędzy instytucjami i podmiotami działającymi na rzecz dzieci i rodziny	<p>1. Asystent rodziny brał udział w posiedzeniach grup roboczych dotyczących przemocy domowej.</p> <p>2. Asystent rodziny pozostaje w stałym kontakcie (osobistym i telefonicznym) ze szkołami, policją, służbą zdrowia, Ośrodkami Pomocy Społecznej, Powiatowym Centrum Pomocy Rodzinie, kuratorami, Gminną Komisją ds. Rozwiązywania Problemów Alkoholowych, Zespołem Interdyscyplinarnym, organizacjami</p>	<p>1. Zwiększenie współpracy między instytucjami.</p> <p>2. Udzielanie rodzinie kompleksowej pomocy.</p>

		pozarządowymi oraz innymi instytucjami zaangażowanymi w pomoc rodzinie.	
--	--	---	--