

Sprawozdanie z działalności
Gminnego Ośrodka Pomocy
Społecznej w Szemudzie
za rok 2014



Kwiecień 2015

I. WSTĘP

Gminny Ośrodek Pomocy Społecznej w Szemudzie jest jednostką organizacyjną Gminy Szemud powołaną do realizacji w jej imieniu zadań pomocy społecznej. Ośrodek realizuje zadania w szczególności na podstawie następujących przepisów prawnych:

- ustawa z dnia 12 marca 2004 r. o pomocy społecznej (Dz. U. z 2015, poz. 163 z późn. zm.)
- ustawa z dnia 28 listopada 2003 r. o świadczeniach rodzinnych (Dz. U. z 2015, poz. 114 z późn. zm.)
- ustawa z dnia 7 września 2007 r. o pomocy osobom uprawnionym do alimentów (Dz. U. z 2012, poz. 1228 z późn. zm.)
- ustawa z dnia 29 lipca 2005 r. o przeciwdziałaniu przemocy w rodzinie (Dz. U. z 2005, nr 180, poz. 1493 z późn. zm.)
- ustawa z dnia 9 czerwca 2011 r. o wspieraniu rodziny i systemie pieczy zastępczej (Dz. U. z 2015, poz. 332 z późn. zm.)
- ustawa z dnia 5 grudnia 2014 r. o Karcie Dużej Rodziny (Dz. U. z 2015, poz. 1863 z późn. zm.)
- Uchwała nr 221 Rady Ministrów z dnia 10 grudnia 2013 r. w sprawie ustanowienia wieloletniego programu wspierania finansowego gmin w zakresie dożywiania „Pomoc państwa w zakresie dożywiania” na lata 2014–2020 (M.P. z 2014 r., poz. 671)
- ustawa z dnia 19 sierpnia 1994 r. o ochronie zdrowia psychicznego (Dz. U. z 2011, nr 231, poz. 1375 z późn. zm.)
- ustawa z dnia 27 sierpnia 2004 r. o świadczeniach opieki zdrowotnej finansowanej ze środków publicznych (Dz. U. z 2008, nr 164, poz. 1027 z późn. zm.).
- ustawa z dnia 8 marca 1990 r. o samorządzie gminnym (Dz. U. z 2013, poz. 594 z późn. zm.).
- ustawa z dnia 27 sierpnia 2009 r. o finansach publicznych (Dz. U. z 2013, poz. 885 z późn. zm.).

II. STRUKTURA DEMOGRAFICZNA GMINY SZEMUD

W Gminie Szemud liczba mieszkańców zwiększa się dynamicznie. W roku 2014r. liczba mieszkańców wzrosła o 330 osób. Jak widać z poniższej tabeli Gmina Szemud to gmina ludzi młodych. W roku 2014 wśród mieszkańców gminy 94,35% to osoby przed 67 rokiem życia; z tego 28,64% to dzieci i młodzież. Seniorzy stanowią 5,65% mieszkańców.

Tabela nr 1. Struktura mieszkańców Gminy Szemud wg płci i wieku w latach 2013 i 2014.

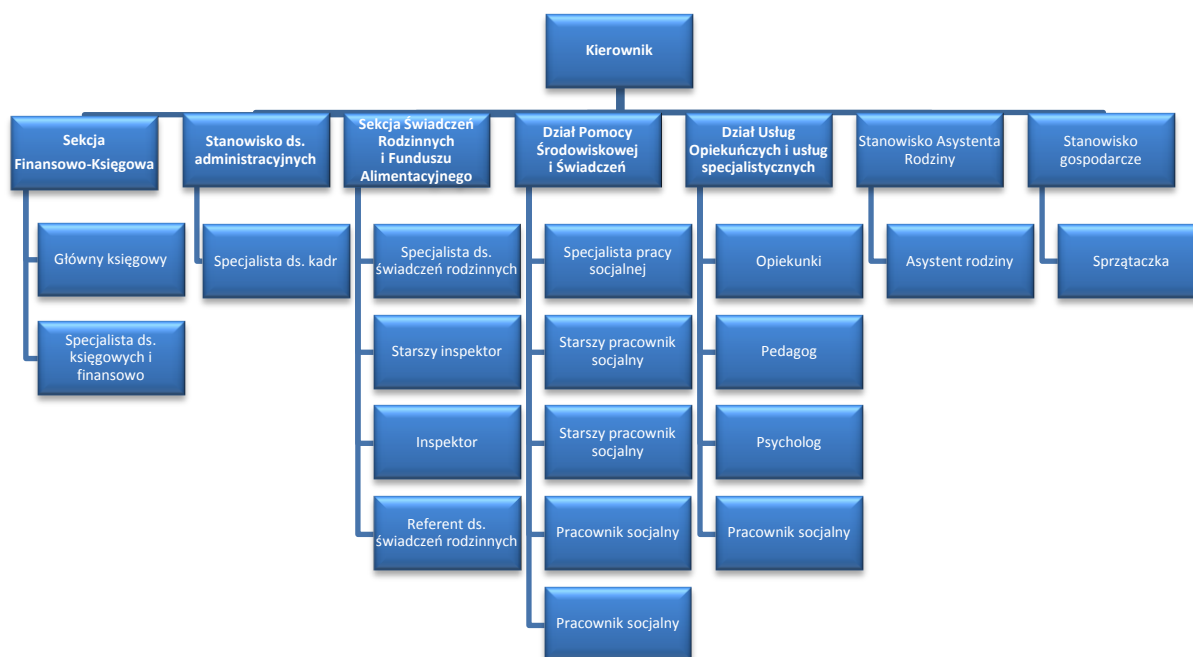
Struktura mieszkańców wg płci i wieku	Mężczyźni		Kobiety		Ogółem	
	2013	2014	2013	2014	2013	2014
0-18	2.335	2.388	2.171	2.203	4.506	4.591
19-67	5.310	5.405	5.031	5.126	10.341	10.531
>67	354	383	497	523	851	906
Ogółem	7.999	8.176	7.699	7.852	15.698	16.028

Źródło: Opracowanie własne

III. STRUKTURA I ZATRUDNIENIE

Strukturę organizacyjną w Gminnym Ośrodku Pomocy Społecznej w Szemudzie w roku 2014 przedstawia poniższy schemat.

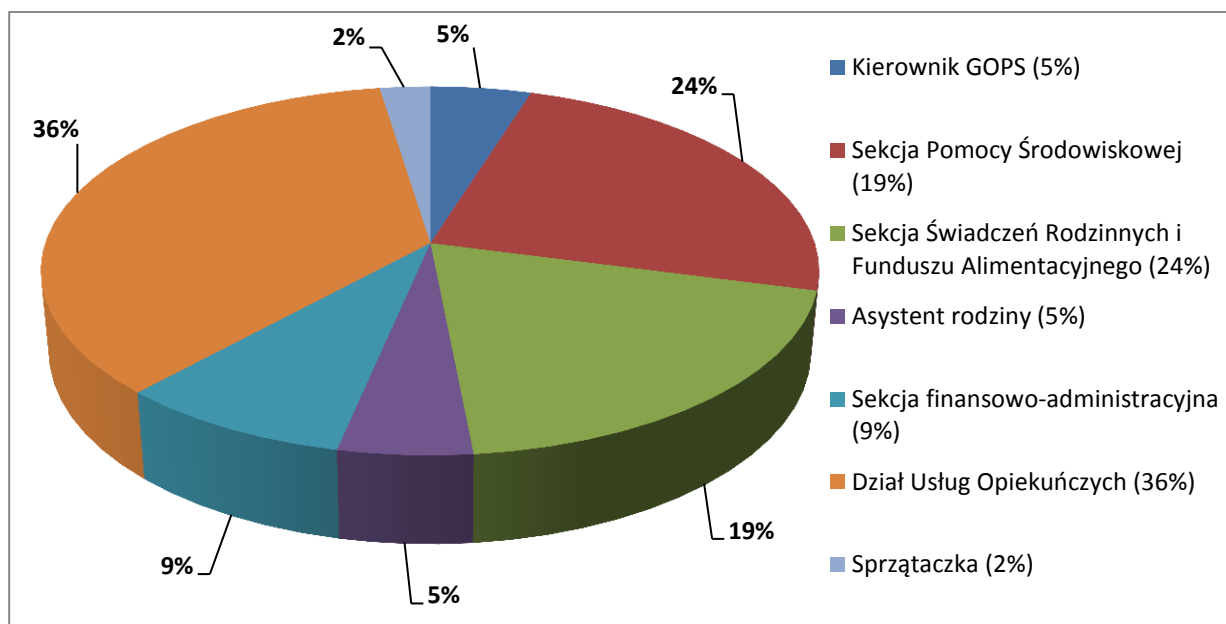
Schemat nr 1. Struktura organizacyjna GOPS w roku 2014.



Źródło: Opracowanie własne

Na dzień 31 grudnia 2014 roku stan zatrudnienia pracowników wyniósł 37 osób na 21,63 etatu.

Wykres nr 1. Zatrudnienie w GOPS



Źródło: Opracowanie własne

IV. BUDŻET

Gminny Ośrodek Pomocy Społecznej w całym roku budżetowym 2014 wydatkował łączną kwotę 8.977.782,23 zł z czego:

- z budżetu państwa: 7.659.998,62 zł
- z budżetu gminy: 1.317.783,61 zł

Wydatki poszczególnych działów obrazuje poniższa tabela.

Tabela nr 2. Struktura wydatków GOPS w 2014 w podziale na zadania

Podział zgodnie z klasyfikacją budżetową	Wydatki pokryte ze środków gminy	Wydatki pokryte z dotacji zewnętrznych
85212 Świadczenia rodzinne, świadczenia z funduszu alimentacyjnego oraz składki na ubezpieczenia emerytalne i rentowe z ubezpieczenia społecznego	48.000,00	6.362.418,30
85213 Składki na ubezpieczenie zdrowotne opłacane za osoby pobierające niektóre świadczenia z pomocy społecznej, niektóre świadczenia rodzinne	0,00	44.876,22
85214 Zasiłki i pomoc w naturze oraz składki na ubezpieczenie emerytalne i rentowe	208.200,00	161.748,00
85216 Zasiłki stałe	0,00	432.764,81

85204 Rodziny zastępcze	6.680,97	0,00
85205 Zadania w zakresie przeciwdziałania przemocy w rodzinie	10.581,17	0,00
85206 Wspieranie rodziny	0,00	26.727,00
85219 Ośrodki Pomocy Społecznej	684.357,78	40.280,00
85395 Ośrodki Pomocy Społecznej (projekt POKL)	15,00	96.160,88
85228 Usługi opiekuńcze i specjalistyczne usługi opiekuńcze	210.8521,80	71.856,59
85295 Pozostała działalność (dożywianie, rządowy program wspierania osób uprawnionych do świadczenia pielęgnacyjnego)	120.000,00	423,166,82
85202 Domy Pomocy Społecznej	29.095,89	0,00
RAZEM	1.317.783,61	7.659.998,62

Zródło: Opracowanie własne

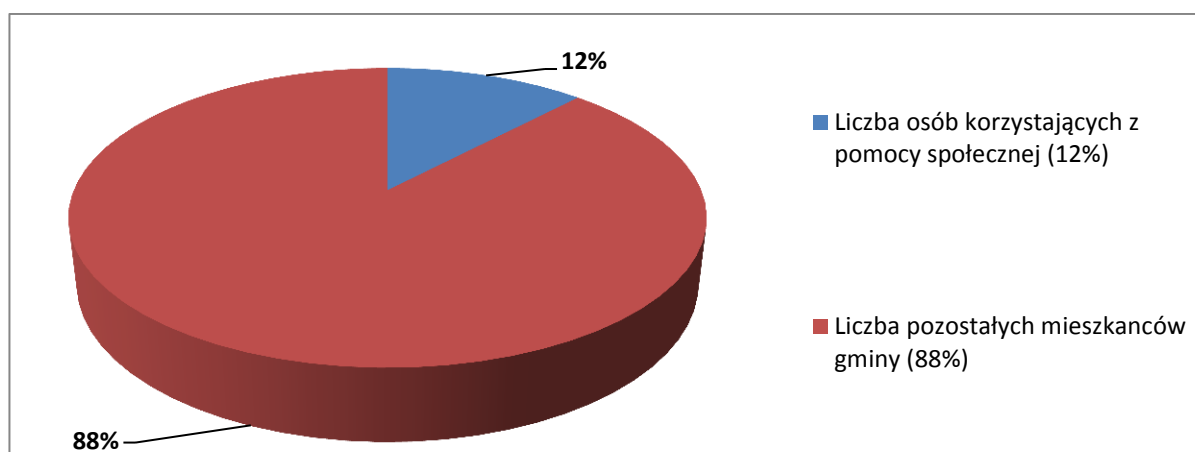
V. ŚWIADCZENIA Z POMOCY SPOŁECZNEJ

W Gminie Szemud na dzień 31 grudnia 2014 roku zarejestrowano 16.028 mieszkańców. Spośród nich wsparciem systemu pomocy społecznej objęto 585 rodzin, w tym 1938 osób.

Ustawa o pomocy społecznej nakłada na gminę obowiązek udzielania pomocy osobom i rodzinom znajdującymi się w trudnej sytuacji życiowej. Pomocy udziela się w szczególności z powodu ubóstwa, bezdomności, bezrobocia, niepełnosprawności, długotrwałej lub ciężkiej choroby, przemocy w rodzinie, bezradności w sprawach opiekuńczo-wychowawczych i zdarzeń losowych.

Analizując ilość osób objętych wsparciem systemu pomocy społecznej w stosunku do liczby mieszkańców gminy Szemud, można stwierdzić, że pomocą objęto ponad 12 % ogółu ludności gminy.

Wykres nr 2. Stosunek beneficjentów pomocy społecznej do liczby mieszkańców.



Źródło: Opracowanie własne

W 2014 roku dominującym powodem przyznania pomocy, podobnie jak w latach poprzednich, pozostało ubóstwo. Z tej przyczyny wsparciem objęto 360 rodzin, w których żyło 1319 osób. Kolejnymi powodami udzielania świadczeń były niepełnosprawność oraz długotrwała i ciężka choroba - 411 rodzin, bezradność w sprawach opiekuńczo-wychowawczych i prowadzenia gospodarstwa domowego – 159 rodzin, bezrobocia – 113 oraz problemu alkoholizmu – 31 rodzin.

Dane dotyczące zrealizowanych zadań, ich form i wysokości przeznaczonych na nie środków finansowych, ze szczególnym uwzględnieniem dotacji celowej z budżetu państwa przedstawiono w poniższej tabeli.

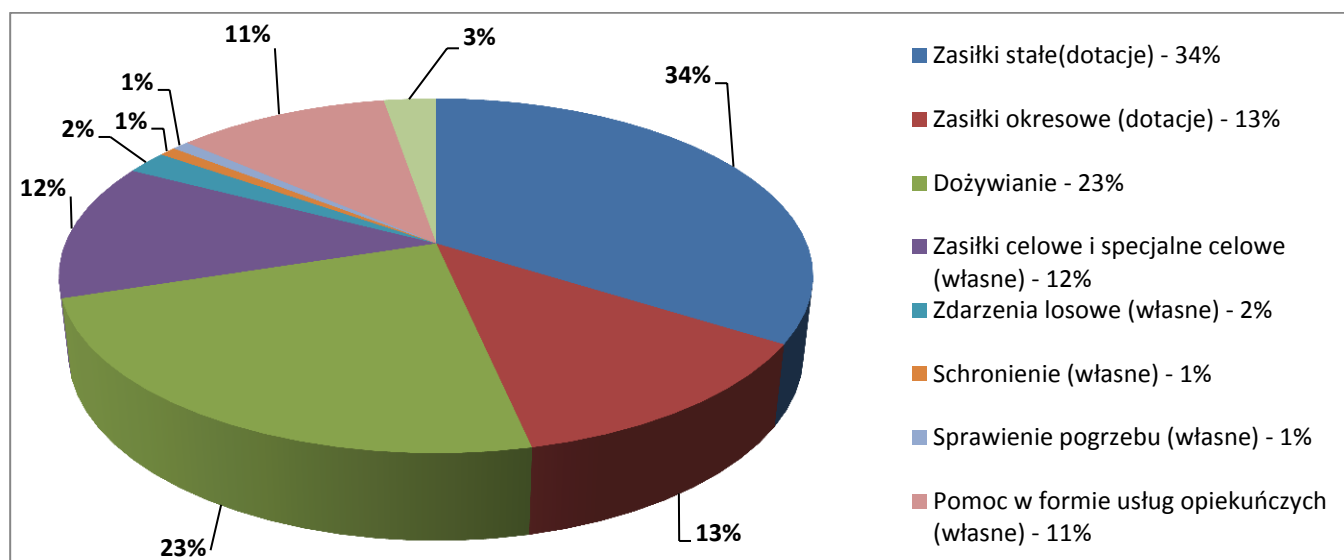
Tabela nr 3. Struktura wydatków na pomoc społeczną w roku 2014

Lp.	Rodzaj świadczenia	Liczba osób	Kwota wypłaconych świadczeń w złotych	
Zadania własne				
1.	Zasiłki stałe(dotacje)	99	432 765	
2.	Zasiłki okresowe (dotacje)	110	161 748	
3.	Dożywianie ogółem	874	300 000	
	• dotacja		180 000	
	• własne	120 000		
	- zasiłki celowe na dożywianie w ramach rządowego programu „Pomoc państwa w zakresie dożywiania”:	403	52 096	
-dożywianie dzieci w szkołach	• dotacja	579	247 904	
			• własne	180 000
			67 904	
4.	Zasiłki celowe i specjalne celowe (własne), zakup odzieży, obuwia, opału, żywności artykułów	361	159 335	

	szkolnych, drobne remonty, leki, świadczenia medyczne itp.		
5.	Zdarzenia losowe (własne)	13	27 054
6.	Schronienie (własne)	1	10 950
7.	Sprawienie pogrzebu (własne)	3	10 861
8.	Pomoc w formie usług opiekuńczych (własne)	34	138 996
9.	Składki na ubezpieczenie zdrowotne podopiecznych	85	34 196
Zadania zlecone			
10.	Pomoc w formie specjalistycznych usług opiekuńczych (dotacja)	4	71 857

Źródło: Opracowanie własne

Wykres nr 3. Wydatki związane z realizacją zadań własnych w roku 2014.



Źródło: Opracowanie własne

VI. ŚWIADCZENIA RODZINNE

Gminny Ośrodek Pomocy Społecznej w Szemudzie realizuje zadania w zakresie świadczeń rodzinnych jako zadania zlecone gminie z zakresu administracji rządowej. System świadczeń rodzinnych jest wsparciem dla rodzin oraz osób niepełnosprawnych. W ramach świadczeń rodzinnych w 2014 wypłacane były następujące świadczenia:

1. Zasiłek rodzinny oraz dodatki do zasiłku rodzinnego
2. Zasiłek pielęgnacyjny
3. Świadczenie pielęgnacyjne
4. Specjalny zasiłek opiekuńczy
5. Jednorazowa zapomoga z tytułu urodzenia się dziecka
6. Jednorazowa zapomoga z tytułu urodzenia się dziecka Rady Gminy Szemud

Szczegółowa charakterystykę wypłaconych świadczeń rodzinnych i ich liczby przedstawia poniższa tabela.

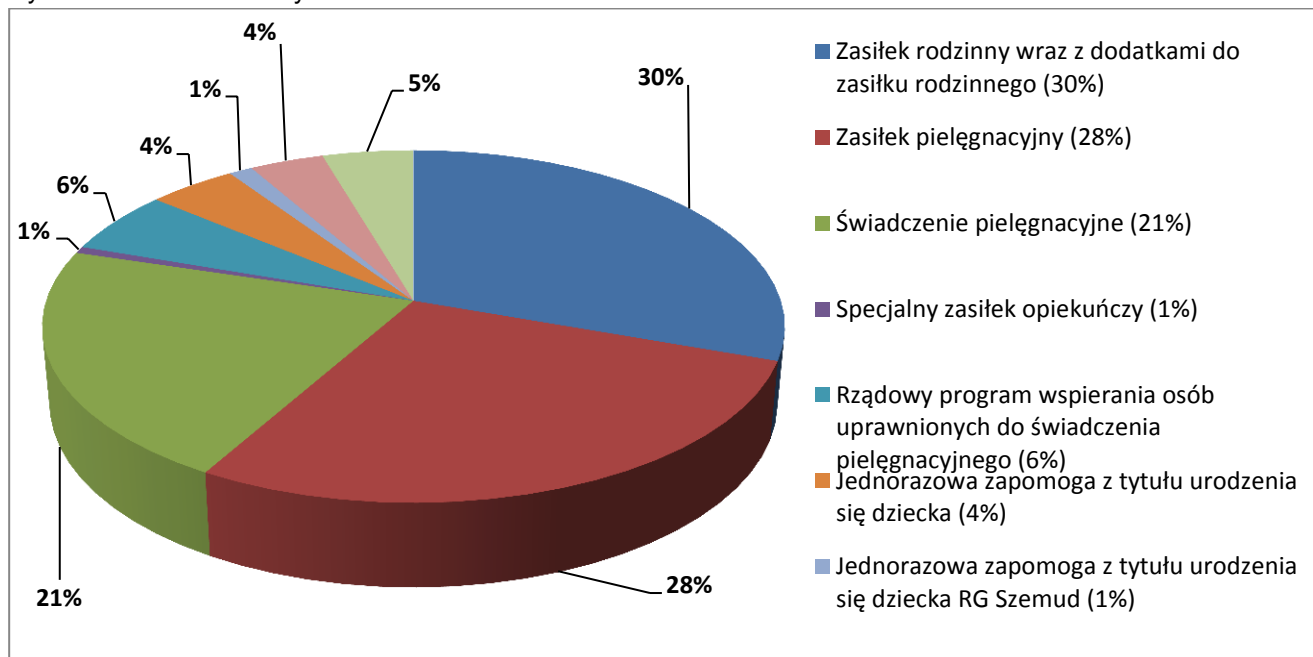
Tabela nr 4. Struktura wydatków na świadczenia rodzinne w roku 2014

L.p	Rodzaj świadczenia	Liczba świadczeń	Kwota wypłaconych świadczeń w złotych
Zasiłek rodzinny wraz z dodatkami do zasiłku rodzinnego			
1.	Zasiłek rodzinny	21 714	2 144 152
2	Dodatek z tytułu urodzenia dziecka	101	101 000
3.	Dodatek z tytułu opieki nad dzieckiem w okresie korzystania z urlopu wychowawczego	562	215 160
4.	Dodatek z tytułu samotnego wychowywania dziecka	647	114 790
5.	Dodatek z tytułu kształcenia i rehabilitacji dziecka niepełnosprawnego	1 249	95 460
6.	Dodatek z tytułu rozpoczęcia roku szkolnego	1 333	133 300
7.	Dodatek z tytułu wychowania dziecka w rodzinie wielodzietnej	5 242	419 360
8.	pokrycie wydatków związanych z zamieszkiwaniem w miejscowości, w której znajduje się siedziba szkoły	38	3 420
9.	pokrycie wydatków związanych z dojazdem do miejscowości, w której znajduje się siedziba szkoły	2 978	148 900
Świadczenia opiekuńcze			
10.	Zasiłek pielęgnacyjny	7 370	1 127 610
11.	Świadczenie pielęgnacyjne	1 173	868 944
12.	Specjalny zasiłek opiekuńczy	48	24 700
13.	Rządowy program wspierania osób uprawnionych do świadczenia pielęgnacyjnego	1 173	234 600

Jednorazowe zapomogi z tytułu urodzenia się dziecka			
14.	Jednorazowa zapomoga z tytułu urodzenia się dziecka	180	180 000
15.	Jednorazowa zapomoga z tytułu urodzenia się dziecka RG Szemud	96	48 000
Zasiłek dla opiekuna			
16.	Zasiłek dla opiekuna	293	150 800
Składki na ubezpieczenie emerytalne i rentowe			
17.	Składki na ubezpieczenie emerytalne i rentowe opłacane za osoby pobierające świadczenie pielęgnacyjne	744	150 529
18.	Składki na ubezpieczenie emerytalne i rentowe opłacane za osoby pobierające specjalny zasiłek opiekuńczy	46	6 511
19.	Składki na ubezpieczenie emerytalne i rentowe opłacane za osoby pobierające zasiłek dla opiekuna	198	27 948

Źródło: Opracowanie własne

Wykres nr 4. Struktura wydatków na świadczenia rodzinne w roku 2014



Źródło: Opracowanie własne

VII. FUNDUSZ ALIMENTACYJNY

Świadczenia z funduszu alimentacyjnego stanowią formę pomocy państwa dla osób znajdujących się w trudnej sytuacji materialnej, które nie mają możliwości wyegzekwowania alimentów od dłużnika. Świadczenia te przysługują osobie uprawnionej do alimentów od rodzica na podstawie wyroku sadu, jeżeli egzekucja stała się bezskuteczna.

Ustalenie prawa do świadczenia oraz jego wypłata następuje na wniosek osoby uprawnionej. Świadczenia z funduszu alimentacyjnego przysługują osobie uprawnionej:

- do ukończenia 18 roku życia,
- do ukończenia 25 roku życia w przypadku kontynuacji nauki,
- bezterminowo, jeżeli osoba uprawniona posiada orzeczenie o znacznym stopniu niepełnosprawności,
- jeżeli dochód rodziny w przeliczeniu na osobę w rodzinie nie przekracza kwoty 725 zł.

Świadczenia wypłacane są w wysokości bieżąco ustalonych alimentów, jednakże nie więcej niż 500zł.

GOPS w 2014 r. w sprawach dotyczących ustalenia świadczeń alimentacyjnych oraz postępowania wobec dłużników alimentacyjnych wydał 120 decyzji.

Tabela nr 5. Struktura wydatków na fundusz alimentacyjny w roku 2014.

L.p	Świadczenie	Liczba świadczeń	Kwota wypłaconych świadczeń
Fundusz alimentacyjny			
1.	Świadczenia z funduszu alimentacyjnego	771	263.540,00

Źródło: Opracowanie własne

Dłużnicy alimentacyjni

Dłużnik alimentacyjny jest zobowiązany do zwrotu organowi właściwemu wierzyciela należności w wysokości świadczeń wypłaconych z funduszu alimentacyjnego osobie uprawnionej łącznie z ustawowymi odsetkami.

Kwoty zwrócone przez dłużników wyniosły:

- 46.690,97zł z tytułu wypłaconych świadczeń z funduszu alimentacyjnego (z tego: przekazane do budżetu państwa -28.334,54zł; przekazane na dochody własne gminy wierzyciela -9.338,21zł oraz na dłużnika -9.018,22zł)
- 7.415,29zł dochody własne z tytułu świadczeń z funduszu alimentacyjnego zwróconych przez dłużników alimentacyjnych przekazane przez inne gminy,
- 1.936,60zł kwoty zwrócone przez dłużników alimentacyjnych z tytułu wypłaconych zaliczek alimentacyjnych.

Na dzień 31 grudnia 2014 r. na terenie gminy Szemud było 37 dłużników wobec, których prowadzone były następujące działania:

- przeprowadzenie wywiadu alimentacyjnego,
- zobowiązanie do zarejestrowania się jako bezrobotny lub poszukujący pracy,
- poinformowanie PUP o potrzebie aktywizacji zawodowej,
- wszczęcie postępowania dotyczącego uznania dłużnika alimentacyjnego za uchylającego się od zobowiązań alimentacyjnych,
- wydanie decyzji o uznaniu dłużnika alimentacyjnego za uchylającego się od zobowiązań alimentacyjnych,
- wydanie decyzji o wznowieniu postępowania dotyczącego uznania dłużnika alimentacyjnego za uchylającego się od zobowiązań alimentacyjnych,
- złożenie wniosku o ściganie za przestępstwo określone w art. 209 § 1 KK,
- złożenie wniosku do starosty o zatrzymanie prawa jazdy dłużnika alimentacyjnego.
- poinformowanie komornika sądowego i organu właściwego wierzyciela o działaniach wobec dłużnika.

Dłużnicy alimentacyjni zgłaszani są do Centralnej Ewidencji Dłużników celem wpisania ich na ogólnopolską listę dłużników.

W sprawach dłużników alimentacyjnych wysłano ok. 976 pism do dłużników, komorników, organów właściwych wierzyciela, organów dłużnika, Powiatowego Urzędu Pracy, Prokuratury Rejonowej, Starostwa Powiatowego, Urzędu Skarbowego, Sądu, Policji i innych w zależności od konkretnej sytuacji.

Postępowanie wobec dłużników alimentacyjnych ma na celu odzyskanie wypłaconych świadczeń z funduszu alimentacyjnego. Egzekucję alimentów prowadzi komornik sądowy oraz komornik skarbowy w ramach postępowania egzekucyjnego w administracji.

VIII. REALIZACJA PROJEKTU „SZANSA – AKTYWIZACJA ZAWODOWA I SPOŁECZNA OSÓB BEZROBOTNYCH Z GMINY SZEMUD”

Gminny Ośrodek Pomocy Społecznej od stycznia 2008 roku realizuje projekt systemowy „Szansa - Aktywizacja zawodowa i społeczna osób bezrobotnych z gminy Szemud” współfinansowany ze środków Europejskiego Funduszu Społecznego w ramach Programu Operacyjnego Kapitał Ludzki (Priorytet VII Promocja Integracji Społecznej, Działanie 7.1 – Rozwój i upowszechnienie aktywnej integracji, Podziałanie 7.1.1 - Rozwój i upowszechnienie aktywnej integracji przez ośrodki pomocy społecznej). Ramowa umowa została zawarta na okres od 01.01.2008r. do 31.10.2014r. Przez ten okres środki finansowe przyznawane były na podstawie zatwierdzonego wniosku o dofinansowanie realizacji projektu. Budżet Projektu w latach 2008-2014 przedstawia poniższa tabela.

Tabela nr 6. Budżet projektu w roku 2008-2014

Wartość projektu	Rok 2008-2014
Łączny budżet projektu	2 010 666,67
Dotacja z EFS	1 777 353,99
Wkład własny	233 312,68

Źródło: Opracowanie własne

Tabela nr 7. Budżet projektu w roku 2014

Wartość projektu	Rok 2014
Łączny budżet projektu	96 160,88
Dotacja z EFS	96 160,88
Wkład własny	0,00

Źródło: Opracowanie własne

W projekcie „Szansa - Aktywizacja zawodowa i społeczna osób bezrobotnych z gminy Szemud” w latach 2008-2014 udział wzięło 268 osób, w tym 17 osób w roku 2014.

Celem projektu było zwiększenie aktywności zawodowej i społecznej uczestników poprzez kompleksowe działania o charakterze: psychologicznym i edukacyjnym. Projekt był skierowany do osób bezrobotnych i poszukujących pracy. W projekcie w 2014 r. uczestniczyło 17 osób. Działania ukierunkowane były na aktywizację klienta i jego całej rodziny. W ramach projektu realizowano trzy instrumenty aktywnej integracji, były to:

- 1) Aktywizacja społeczno-zawodowa:
 - warsztaty psychologiczne,
 - szkolenie z zakresu przedsiębiorczości,
 - ustalenie IPD przez doradcę zawodowego PUP Wejherowo
- 2) Aktywizacja zdrowotna:
 - badania z medycyny pracy,
 - objęcie ubezpieczeniem NW uczestników projektu,
- 3) Aktywizacja edukacyjna:
 - szkolenie z zakresu obsługi komputera,
 - kwalifikacje wstępne przyspieszone, prawo jazdy kategorii C oraz prawo jazdy kategorii B,
 - kurs operatora koparko-ładowarki,
 - profesjonalny handlowiec,
 - kurs kosmetyczny z przedłużaniem i zdobieniem paznokci wraz z obsługą kas fiskalnych.

Każdy z uczestników zwiększył szanse znalezienia pracy poprzez podniesienie kwalifikacji zawodowych lub ukończenie kursów edukacyjnych. Uczestnicy zwiększyli umiejętności aktywnego poszukiwania pracy (nauczyli się sporządzać dokumenty aplikacyjne, zasad prowadzenia rozmowy kwalifikacyjnej) poprzez uczestnictwo w

warsztatach doradztwa zawodowego. Dzięki uczestnictwu w warsztatach psychologicznych wzrosła motywacja do poszukiwania pracy, poczucie własnej wartości, a także inne umiejętności tj. radzenia sobie z problemami, konfliktami i stresem.

IX. INNE ZADANIA

1. W siedzibie Gminnego Ośrodka Pomocy Społecznej mieści się Punkt Konsultacyjny, w którym można uzyskać bezpłatną i fachową pomoc. W punkcie dyżuruje psycholog i prawnik, którzy udzielają bezpłatnych porad i wsparcia.
2. Realizowano Gminną Strategię Rozwiązywania Problemów Społecznych w Gminie Szemud oraz zadania wynikające z programów rządowych i gminnych.
3. GOPS realizował kolejną edycję projektu systemowego „Szansa – Aktywizacja zawodowa i społeczna osób bezrobotnych z gminy Szemud”, w której wzięło udział 17 osób.
4. Odkonano spotkanie z przedstawicielami Urzędu Pracy w Wejherowie w celu ustalenia Indywidualnych Planów Działania (IPD) do uczestników projektu.
5. Festyn sołectwo-rodzinny został zorganizowany wspólnie z Sołtysem, Radą Sołectką wsi Szemud, przedstawicielami samorządu, Biblioteką i Gminnym Centrum Rekreacji i Sportu. Celem festynu było ukazanie innej formy spędzenia czasu wolnego dla rodzin z dziećmi oraz integracja społeczności lokalnej.
6. Zorganizowano szkolenia dotyczące przemocy w rodzinie, które prowadzili przedstawiciele Urzędu Marszałkowskiego.
7. Odkonano cykl spotkań Zespołu Interdyscyplinarnego i grup roboczych w siedzibie Ośrodka.
8. W siedzibie GOPS-u zorganizowano dla społeczności lokalnej spotkania informacyjne dotyczące pozyskiwania funduszy pozabudżetowych na założenie własnej działalności gospodarczej. Spotkania prowadzili przedstawiciele Urzędu Pracy, Starostwa.
9. Wdrożenie Samorządowej Elektronicznej Platformy Informacyjnej (SEPI) dla mieszkańców Gminy Szemud.
10. Prowadzone były sprawy w celu potwierdzenia prawa do korzystania ze świadczeń zdrowotnych.
11. W okresie zimowym pracownicy socjalni wspólnie z funkcjonariuszami Policji monitorowali miejsca pobytu bezdomnych, informując o możliwości uzyskania pomocy w formie schronienia, żywności i odzieży.
12. Z inicjatywy Wójta Gminy Szemud przygotowano Wigilię i upominki świąteczne dla 100 osób samotnych, chorych i niepełnosprawnych z terenu naszej gminy.
13. Zorganizowano konferencję poświęconą Teleopiece dla seniorów oraz Ośrodków Pomocy Społecznej z Powiatu Wejherowskiego.
14. Przekazano 60 paczek świątecznych dla osób samotnych i niepełnosprawnych, które osobiście dostarczyli pracownicy socjalni.
15. Współorganizowano Gminny Dzień Seniora w Bojanie.
16. Pracownicy GOPS realizując zadania statutowe współpracowali z wieloma instytucjami, organizacjami społecznymi i pozarządowymi (PUP, PCPR, PCK, Szkoły, Policja, GKRP, Zakłady Opieki Zdrowotnej, ZUS i US).
17. Wprowadzono system Teleopieki.
18. Zorganizowano zbiórkę żywności w sklepach z pomocą Policji i Stowarzyszenia

„Lesok”.

19. Ośrodek uczestniczył w imprezach integracyjnych o charakterze gminnym (Dożynki Gminne w Szemudzie, Noc Kupały w Kowalewie, Gminny Dzień Seniora w Bojanie) oraz lokalnych imprezach integracyjnych (Festyn w Kielnie, Łebnie i Donimierzu).

X. RAPORT DOTYCZĄCY STRATEGII ROZWIĄZYWANIA PROBLEMÓW SPOŁECZNYCH GMINY SZEMUD ZA 2014 ROK

ZAŁOŻENIA STRATEGII	PODEJMOWANE DZIAŁANIA	WNIOSKI
Aktywizacja osób bezrobotnych do ich powrotu na rynek pracy z uwzględnieniem ekonomii społecznej.	<ol style="list-style-type: none"> 1. Realizacja projektu systemowego „SZANSA – Aktywizacja zawodowa i społeczna osób bezrobotnych z gminy Szemud” współfinansowanego z Europejskiego Funduszu Społecznego mającego na celu aktywizację zawodową bezrobotnych. 2. Współpraca z Powiatowym Urzędem Pracy w zakresie upowszechniania ofert pracy i usług poradnictwa zawodowego oraz szkoleń. 3. Praca z klientami długotrwale bezrobotnymi metodą kontraktu socjalnego. 4. Użytkowanie Kiosku multimedialnego PUP Wejherowo na potrzeby osób bezrobotnych i poszukujących pracy z terenu Gminy, który znajduje się w siedzibie GOPS-u. 	– Zwiększanie aktywnych form aktywizacji osób bezrobotnych z Gminy Szemud.
Poprawa jakości życia osób niepełnosprawnych i starszych w gminie Szemud. Zintegrowanie ze społecznością lokalną osób i rodzin zagrożonych marginalizacją i wykluczeniem.	<ol style="list-style-type: none"> 1. Aktualizowano bazy danych osób niepełnosprawnych. 2. W ramach umowy partnerskiej ze stowarzyszeniem „Lesok” Ośrodek czynnie działał na rzecz zaktywizowania osób starszych i niepełnosprawnych. 3. Współorganizacja obchodów Gminnego Dnia Seniora w Bojanie. 4. Uruchomienie usługi Teleopieki dla osób starszych i niepełnosprawnych 5. Współpraca z organizacjami pozarządowymi, placówkami służby zdrowia i innymi instytucjami w celu poprawy sytuacji osób niepełnosprawnych. 6. Tworzono i umacniano istniejące formy oparcia i pomocy w środowisku domowym poprzez organizowanie usług opiekuńczych. 7. Współpraca z PCPR w zakresie działań zwiększających aktywność zawodową osób niepełnosprawnych. 8. Realizacja świadczeń w celu zapewnienia niepełnosprawnym pomocy finansowej (zasiłki pielęgnacyjne, zasiłki stałe i celowe) 9. Pomoc w uzyskaniu sprzętu rehabilitacyjnego, medycznego i dofinansowanie turnusów rehabilitacyjnych. 10. Informowanie osób niepełnosprawnych o przysługujących im prawach. 11. Obsługa klientów Ośrodka za pomocą tłumacza migowego. 12. Dostosowanie portalu GOPS Szemud dla osób słabowidzących. 13. Wdrożenie Samorządowej Elektronicznej Platformy Informacyjnej (SEPI) dla mieszkańców Gminy Szemud. 	– Wzrost liczby osób niepełnosprawnych i długotrwale chorych.
Zmniejszenie niekorzystnych skutków ubóstwa	<ol style="list-style-type: none"> 1. Realizacja świadczeń rodzinnych i funduszu alimentacyjnego mająca na celu wsparcie rodzin poprzez pokrywanie wydatków na utrzymanie dziecka. 2. Udzielanie specjalistycznego poradnictwa rodzinnego 	– Wzmacnianie rodzin w trudnej sytuacji

<p>osób i rodzin – mieszkańców gminy Szemud. Skuteczne wsparcie rodzin w podejmowanych przez te rodziny działaniach dla wyjścia z trudnej sytuacji życiowej i zapewnienie bezpieczeństwa członkom rodzin.</p>	<p>(psychologiczne, prawne, socjalne) służące zminimalizowaniu problemów rodziny.</p> <ol style="list-style-type: none"> 3. Doskonalono metody i techniki pracy socjalnej z rodziną (indywidualne plany pomocy, kontrakt socjalny itp). 4. Pracownicy Ośrodka podnosili swoje kwalifikacje, biorąc udział w wielu specjalistycznych szkoleniach z zakresu doskonalenia metod pracy socjalnej z rodziną. 5. Współpracowano z instytucjami i organizacjami pozarządowymi działającymi na rzecz rodziny. 6. Współpraca pracowników Ośrodka z kuratorami, sędziami, pedagogami, psychologami szkolnymi w rozwiązywaniu konkretnych spraw rodzinnych. 7. Wsparcie finansowe i rzeczowe rodzin. 8. Organizowano wypoczynek letni dla dzieci. 9. Realizacja programu dot. przemocy w rodzinie. 10. Funkcjonowanie zespołu interdyscyplinarnego, 11. Usługi asystenta rodziny. 12. Realizacja kart dużej rodziny. 13. Wydanie nowego informatora GOPS. 14. Organizacja wigilii dla osób samotnych i niepełnosprawnych 15. Zorganizowanie świątecznej zbiórki żywności wspólnie z Stowarzyszeniem „Lesok” i Komisariatem Policji w Szemudzie. 	<p>materialnej.</p>
---	---	---------------------

XI. SPRAWOZDANIE Z REALIZACJI PROGRAMU PRZECIWDZIAŁANIA PRZEMOCY W RODZINIE ORAZ OCHRONY OFIAR PRZEMOCY W RODZINIE W GMINIE SZEMUD NA LATA 2014-2018 (Zakres realizacji I – XII 2014 r.)

L.p.	Zadanie	Raport z realizacji zadania	Wnioski
20.	Przeprowadzone przez Zespół Interdyscyplinarny (ZI) zintegrowanych i skoordynowanych działań w zakresie przeciwdziałania przemocy w rodzinie	<ol style="list-style-type: none"> Odbyły się cztery spotkania ZI. ZI rozpatrzył 40 Niebieskich Kart. Zostało powołanych 34 grup roboczych oraz kontynuowano działalność 20 grup roboczych z poprzednich lat. W ciągu roku odbyły się 92 spotkania grup roboczych, w tym: <ul style="list-style-type: none"> – 13 spotkań, ze sprawcami przemocy, – 13 spotkań, w których uczestniczyły ofiary przemocy. <p>Na spotkaniach podejmowane były działania w indywidualnych przypadkach przemocy w rodzinie oraz monitorowanie sytuacji zgodnie z ustalonym planem pomocy.</p> Przekazano 21 zawiadomień do organów ścigania (Policji, Prokuratury) o podejrzeniu popełnienia przestępstwa w związku z użyciem przemocy w rodzinie. Zakończono procedurę 19 Niebieskich Kart. Funkcjonariusze Policji odbyli 239 interwencji w środowiskach dotkniętych przemocą w rodzinie. 	<ul style="list-style-type: none"> – Rozszerzenie stosowania Niebieskiej Karty (OPS, Policja, GKRPA, Oświata, Zakłady Opieki Zdrowotnej) – Pracownicy wszystkich instytucji włączani są w proces niesienia pomocy rodzinom uwikłanym w przemoc,
21.	Zapewnienie schronienia i pomocy materialnej ofiarom przemocy w rodzinie	<p>Pracownicy socjalni udzielili pomocy 42 rodzinom, uwikłanym w przemoc domową, w tym:</p> <ul style="list-style-type: none"> – udzielono wsparcia finansowego 17 rodzinom – przeprowadzono 3 interwencje kryzysowe. – zapewniono 2 rodzinom bezpieczne schronienie (Hostel CIK) w ramach interwencji. 	<ul style="list-style-type: none"> – wzrost skuteczności interwencji i jakości udzielonej pomocy.
22.	Zapewnienie wsparcia instytucjonalne ofiarom przemocy	<ol style="list-style-type: none"> W ramach procedury „Niebieskiej Karty” pracownicy socjalni podejmowali działania w celu pomocy osobom i rodzinom w zakresie pracy socjalnej, liczba 253. Działalność punktu konsultacyjnego, który zapewnia specjalistyczną pomoc dla ofiar przemocy w rodzinie. Ofiary przemocy zostały objęte pomocą: <ul style="list-style-type: none"> – psychologiczną przez Pełnomocnika Wójta ds Profilaktyki i Rozwiązywania Problemów Alkoholowych (14 osób), łącznie odbyło się 96 spotkań. – prawną (7 osób). 	<ul style="list-style-type: none"> – Poszerzono ofertę wsparcia specjalistycznego dla osób doświadczających przemocy
23.	Łagodzenie następstw zjawiska przemocy	<ol style="list-style-type: none"> Ofiary i sprawcy przemocy kierowani byli na terapię do ośrodków specjalistycznych: 	<ul style="list-style-type: none"> – Poszerzono ofertę

	domowej	<ul style="list-style-type: none"> – udział 2 ofiar w grupie terapeutycznej, – udział 1 sprawcy w terapii uzależnień. <p>2. 23 sprawców przemocy zostało objętych pomocą psychologiczną przez Pełnomocnika Wójta ds Profilaktyki i Rozwiązywania Problemów Alkoholowych, z którymi łącznie odbyło się 110 spotkań.</p>	edukacyjną zarówno dla ofiar, jak i sprawców przemocy.
24.	Edukacja społeczna	<p>1. Na stronie internetowej GOPS-u funkcjonuje zakładka dotycząca zagadnienia przemocy (umieszczono podstawowe informacje o zjawisku przemocy, dane kontaktowe do okolicznych placówek pomagającym ofiarom i sprawcom przemocy.)</p> <p>2. Powyższe informacje również umieszczone zostały w gablocie GOPS-u.</p> <p>3. Członkowie ZI otrzymali wykaz telefonów i adresów placówek udzielających pomocy na terenie gminy, powiatu oraz województwa.</p> <p>4. Wydano ulotki informacyjne dla mieszkańców.</p> <p>5. W maju 2015 roku podczas konferencji w PCPR Wejherowo, dotyczącej zasad umieszczania dzieci w pieczy zastępczej, przewodniczący ZI przedstawił działalność Gminnego Zespołu Interdyscyplinarnego w Szemudzie.</p> <p>6. W dniu 25.08.2014 r. podczas festynu sołectwo-rodzinnego przeprowadzono akcję profilaktyczną „Nie – dla przemocy”. W ramach akcji przygotowano i wydano 100 balonów „Nie – dla przemocy”, rozdano ulotki, przeprowadzono konkursy i malowano twarze dzieciom.</p> <p>7. W listopadzie w 6 szkołach przeprowadzono działania profilaktyczne wśród dzieci i młodzieży, którego przewodnim tematem było przeciwdziałanie przemocy wobec dzieci.</p>	– Wzrost wiedzy i świadomości osób uwikłanych w przemoc
25.	Doskonalenie grup zawodowych zaangażowanych w problematykę przeciwdziałania przemocy w rodzinie	<p>Udział członków zespołu w :</p> <p>1. konferencjach:</p> <ul style="list-style-type: none"> – dotyczącej przemocy, Gdańsk (1 osoba), – dotyczącej przemocy - szacowanie ryzyka, zagrożenia życia (1 osoba) <p>2. szkoleniach:</p> <ul style="list-style-type: none"> – pt. „Zasady funkcjonowania Zespołu Interdyscyplinarnego oraz realizacji zadań w ramach procedury „Niebieskie Karty” (14 osób) – pt. „Modelowe rozwiązanie pomocy osobom po przeżytej traumie” (6 osób) – pt. „Dziecko krzywdzone – aspekty prawne i psychologiczne odebrania dziecka z rodziny” (2 osoby) – dotyczące przemocy – obrażenia występujące u dzieci (1 osoba) 	– Wzrost wiedzy służb odpowiedzialnych za przeciwdziałanie zjawisku przemocy w rodzinie.

XII. SPRAWOZDANIE Z REALIZACJI GMINNEGO PROGRAMU WSPIERANIA RODZINY W GMINIE SZEMUD NA LATA 2012-2015 (Zakres realizacji I – XII 2014 r.)

Lp.	Zadanie	Raport realizacji	Wnioski
1.	Prowadzenie działalności profilaktycznej na rzecz rodziny	<ol style="list-style-type: none"> 1. Festyn rodzinny w Szemudzie. 2. Na stronie internetowej Gminnego Ośrodka Pomocy Społecznej funkcjonuje zakładka „Wsparcie Rodziny” 3. W lokalnej prasie promowano działania profilaktyczne na rzecz rodziny 4. Asystent rodziny wziął udział w konferencji w PCPR Wejherowo dotyczącej zasad umieszczania dzieci w pieczy zastępczej. 	<ul style="list-style-type: none"> – Integracja rodziny i zwiększenie jej aktywności w życiu społeczności lokalnej. – Wskazanie aktywnych, rodzinnych form spędzania czasu wolnego. – Zwiększenie dostępu do informacji dotyczących wspierania rodziny. – Poszukiwanie nowych możliwości wspierania rodziny.
2.	Udzielanie wsparcia i pomocy rodzinie przeżywającej trudności w wypełnianiu funkcji opiekuńczo-wychowawczej	<ol style="list-style-type: none"> 1. 23 rodziny zostały objęte wsparciem asystenta rodziny. Zadania polegały na: <ul style="list-style-type: none"> – pomocy w rozwiązywaniu problemów socjalnych (pomoc w realizacji uprawnień – renta, ubezpieczenie, zasiłek rodzinny) oraz psychologicznych, – pomocy w rozwiązywaniu problemów wychowawczych z dziećmi, – wspieraniu aktywności społecznej rodzin, – udzielaniu wsparcia dzieciom, – motywowanie do podnoszenia kwalifikacji zawodowych, – udzielaniu pomocy w poszukiwaniu, podejmowaniu i utrzymywaniu pracy zarobkowej (pomoc w zwiększeniu zasobów finansowych rodziny na bieżące funkcjonowanie), – pomocy w relacjach ze służbami i instytucjami (szkołą, kuratelą sądową, administracją), – prowadzeniu treningów: zarządzania czasem, budżetem, – motywowaniu do przestrzegania higieny osobistej oraz dbanie o zdrowie własne i najbliższych, – wsparciu w podejmowaniu decyzji oraz docenianie postępów, – pomocy w budowaniu „zdrowych” relacji rodzinnych, 	<ul style="list-style-type: none"> – Zwiększenie poczucia bezpieczeństwa socjalnego rodziny. – Odbudowanie poczucia wartości rodziny. – Wzrost poczucia sprawczości członków rodziny. – Wzmocnienie wytrwałości w poszukiwaniu pracy przez członków rodziny. – Zwiększenie umiejętności rozwiązywania problemów. – Odbudowa poczucia współodpowiedzialności za sytuację bytową rodziny. – Zaktywizowanie rodziny do podjęcia próby poprawy swojej sytuacji życiowej. – Odbudowanie motywacji i podjęcie przez rodzinę aktywności do uzyskania trwałej zmiany.

		<ul style="list-style-type: none"> – udzielaniu porad, jak należy przewycięzać kryzysy rodzinne, – pomocy w walce z uzależnieniem i współuzależnieniem, – budowaniu postawy przeciwstawiającej się przemocy w rodzinie, <ol style="list-style-type: none"> 2. W punkcie konsultacyjnym udzielano porad prawnych oraz porad psychologicznych. 3. Udzielono pomocy w formie finansowej (zasilek celowy, okresowy, stały), rzeczowej oraz dożywiania dzieci w szkole. 4. Zorganizowano 2 wyjazdy letnie dla dzieci, z których łącznie skorzystało 20 osób. 5. Usługami opiekuńczymi i specjalistycznymi zostały objęte rodziny wymagające tej formy pomocy. 6. Pracownicy socjalni w ramach pracy socjalnej zawierali kontrakty socjalne. 	
3.	Doskonalenie współpracy pomiędzy instytucjami i podmiotami działającymi na rzecz dzieci i rodziny	<ol style="list-style-type: none"> 1. Asystent rodziny brał udział w 4 posiedzeniach grup roboczych dotyczących przemocy domowej. 2. Asystent rodziny pozostaje w stałym kontakcie (osobistym i telefonicznym) ze szkołami, policją, służbą zdrowia, Ośrodkami Pomocy Społecznej, Powiatowym Centrum Pomocy Rodzinie, kuratorami, Gminną Komisją ds. Rozwiązywania Problemów Alkoholowych, Zespołem Interdyscyplinarnym, organizacjami pozarządowymi oraz innymi instytucjami zaangażowanymi w pomoc rodzinie. 	<ul style="list-style-type: none"> – Zwiększenie współpracy między instytucjami. – Udzielanie rodzinie kompleksowej pomocy.

Sporządziła:
Barbara Kowalewska
Kierownik GOPS